



świadomienie atomie
energia jądrowa w Polsce

Polskie Elektrownie Jądrowe sp. z o.o.

Polskie Elektrownie Jądrowe sp. z o.o.

Spotkanie grupy roboczej dot. budowy elektrowni jądrowej

Choczewo, 26.09.2023 r.



1. Aktualny status projektu i planowane działania związane z inwestycją
2. Infrastruktura towarzysząca budowie elektrowni - status realizacji poszczególnych projektów, omówienie z udziałem przedstawicieli:
 3. Polskich Elektrowni Jądrowych
 4. PKP Polskie Linie Kolejowe
 5. Generalnej Dyrekcji Dróg Krajowych i Autostrad
6. Realizacja drogi zastępczej na plażę od miejscowości Słajszewo – status projektu
7. Sesja pytań i odpowiedzi
8. Podsumowanie spotkania

PROCES POZWOLENIOWY

1. OGÓLNA OPINIA dot. ANALIZ BEZPIECZEŃSTWA – 12 czerwca 2023

Prezes Państwowej Agencji Atomistyki (PAA) wydał ogólną opinię dotyczącą analiz bezpieczeństwa dla elektrowni jądrowej. To pierwsza w kraju tego typu opinia w obszarze bezpieczeństwa jądrowego. Przedstawiony we wniosku złożonym przez spółkę PEJ zakres planowanej, niezależnej weryfikacji analiz bezpieczeństwa uznano za poprawny.

2. DECYZJA ZASADNICZA – 12 lipca 2023

Ministerstwo Klimatu i Środowiska wydało spółce PEJ tzw. decyzję zasadniczą. Formalnie potwierdza ona, że inwestycja spółki jest zgodna z interesem publicznym i realizowaną przez państwo polityką, w tym polityką energetyczną. Dokument ten umożliwia inwestorowi ubieganie się o kolejne zezwolenia administracyjne, takie jak m.in. decyzja o ustaleniu lokalizacji, a następnie zezwolenie na budowę.



PROCES POZWOLENIOWY

3. WNIOSEK O WYDANIE DECYZJI O USTALENIU LOKALIZACJI – 22 sierpnia 2023

Spółka PEJ złożyła do Wojewody Pomorskiego wniosek o wydanie decyzji lokalizacyjnej dla elektrowni jądrowej. Zapewni ona spółce prawo do terenu niezbędnego dla budowy inwestycji zarówno na lądzie, jak i na morzu. Określi również nieruchomości, które zostaną objęte inwestycją, a także sprecyzuje warunki realizacji inwestycji, w tym techniczne, środowiskowo-konserwatorskie, przeciwpożarowe.

4. DECYZJA O WSKAZANIU LOKALIZACJI – 18 września 2023

Wojewoda Pomorski wydał spółce decyzję o wskazaniu lokalizacji dla elektrowni jądrowej. Decyzja o wskazaniu lokalizacji została wydana spółce PEJ na potrzeby przeprowadzenia pogłębionych badań geologicznych koniecznych do opracowania raportu lokalizacyjnego i uzyskania zezwolenia na budowę wydawanego przez Prezesa Państwowej Agencji Atomistyki.

Chcemy jednocześnie wyjaśnić i podkreślić, że otrzymana decyzja o wskazaniu lokalizacji inwestycji nie przesądza o jej ostatecznym ustaleniu.



PROCES POZWOLENIOWY

5. DECYZJA O ŚRODOWISKOWYCH UWARUNKOWANIACH DLA ELEKTROWNI JĄDROWEJ – 19 września 2023

Generalny Dyrektor Ochrony Środowiska wydał decyzję o środowiskowych uwarunkowaniach dla elektrowni jądrowej w lokalizacji Lubiatowo-Kopalino. Decyzja wydana przez organ jest kluczowym pozwoleniem uzyskiwanym w procesie inwestycyjnym, ponieważ kolejne zgody administracyjne, w tym decyzja o ustaleniu lokalizacji inwestycji oraz pozwolenie na budowę, muszą być zgodne z ustaleniami i warunkami zawartymi w decyzji o środowiskowych uwarunkowaniach.

Otrzymana decyzja środowiskowa przesądza o wariancie lokalizacyjnym – czyli w lokalizacji – Lubiatowo-Kopalino, określa m.in. warunki korzystania ze środowiska w fazie realizacji i eksploatacji obiektu, wymagania dotyczące ochrony środowiska konieczne do uwzględnienia w dokumentacji projektowej, wymogi w zakresie przeciwdziałania skutkom awarii przemysłowych, a także nakłada obowiązek przeprowadzenia ponownej oceny oddziaływania przedsięwzięcia na środowisko w ramach postępowania w sprawie wydania pozwolenia na budowę.



PODPISANE POROZUMIENIE Z URZĘDEM MORSKIM W GDYNI – 19 lipca 2023

Na mocy porozumienia Dyrektor Urzędu Morskiego w Gdyni będzie odpowiedzialny za pozyskanie niezbędnych zgód, a następnie wybudowanie konstrukcji morskiej przy elektrowni jądrowej. Porozumienie szczegółowo precyzuje wymagane parametry techniczne planowanej konstrukcji, określa podział obowiązków, a także wstępny plan realizacji prac przygotowawczych, administracyjnych oraz właściwego procesu budowy.

Dzięki konstrukcji największe elementy na budowę elektrowni zostaną przetransportowane drogą morską. Dotyczy to przede wszystkim ładunków ponadnormatywnych, takich jak zbiornik reaktora, wytwornica pary i inne elementy modułowe oraz wyposażenia elektrowni jądrowej.

Urząd Morski w Gdyni posiada bogate doświadczenie i kompetencje w zakresie budowy i utrzymania konstrukcji morskich, w tym obiektów infrastruktury portowej i dostępowej. Sama budowla, po wybudowaniu elektrowni, nie zostanie rozebrana, wzbogaci infrastrukturę hydrotechniczną na tym odcinku wybrzeża – powiedział Wiesław Piotrkowski, dyrektor Urzędu Morskiego w Gdyni.

Budowa infrastruktury hydrotechnicznej w regionie



PRZEWIDZIANE FINANSOWANIE

907,04 mln zł



DŁUGOŚĆ KONSTRUKCJI MORSKIEJ

ok. 1100 m



CEL INWESTYCJI

**Umożliwienie dostępu do elektrowni
jądrowej od strony Morza Bałtyckiego**



**Polskie
Elektrownie
Jądrowe**





DZIAŁANIA STRONY RZĄDOWEJ

Czerwiec – Wrzesień 2023

Program wspierania inwestycji infrastrukturalnych

w związku z realizacją kluczowych inwestycji w zakresie strategicznej infrastruktury energetycznej, w tym elektrowni jądrowej, w województwie pomorskim



Ustanowienie Rządowego
Programu Wieloletniego wsparcia
inwestycji

20.06.2023 r.



Kwota finansowania
inwestycji infrastrukturalnych

4,7 mld zł



Lata realizacji
Programu Wieloletniego

2023 – 2029

Główne elementy Programu wspierania inwestycji infrastrukturalnych w związku z realizacją kluczowych inwestycji w zakresie strategicznej infrastruktury energetycznej w województwie pomorskim



Budowa drogi krajowej

KWOTA FINANSOWANIA

1,03 mld zł



Budowa i przebudowa infrastruktury kolejowej

KWOTA FINANSOWANIA

2,83 mld zł



Budowa infrastruktury hydrotechnicznej

KWOTA FINANSOWANIA

907,04 mln zł



Spotkanie grupy roboczej w Wejherowie, z udziałem Anny Łukaszewskiej – Trzeciakowskiej, Pełnomocnik Rządu do spraw strategicznej infrastruktury energetycznej – 6 lipca 2023

Rząd planuje uruchomienie na jesieni b.r. na Pomorzu specjalnego programu wsparcia samorządów w związku z realizacją w tym regionie strategicznych inwestycji energetycznych takich jak elektrownia jądrowa czy farmy wiatrowe. Rozpoczęcie prac nad opracowaniem zasad tego programu 6 lipca w Wejherowie ogłosiła Anna Łukaszewska – Trzeciakowska - Pełnomocnik Rządu do spraw Strategicznej Infrastruktury Energetycznej

Pomorskie gminy, w których powstają strategiczne inwestycje energetyczne lub przez które przebiegają trasy dostaw materiałów dla tych inwestycji, otrzymają także możliwość uzyskania wsparcia finansowego z dodatkowego rządowego programu wieloletniego, nad którym trwają obecnie prace. Jego najważniejsze założenia to poprawa infrastruktury drogowej w otoczeniu realizowanych inwestycji oraz usług związanych z edukacją i służbą zdrowia. Szczegóły oraz dokładny zakres terytorialny przedsięwzięcia jest obecnie uzgadniany przez stronę rządową, w tym Wojewodę Pomorskiego w porozumieniu z pomorskimi samorządami oraz inwestorami odpowiedzialnymi za poszczególne inwestycje strategiczne.

Wsparcie spółek energetycznych dla uruchomienia Powiatowego Centrum Promocji Energetyki w Wejherowie – 4 września 2023



- Projekt zostanie zrealizowany dzięki wsparciu: Polskich Elektroenergetycznych, PGE Polska Grupa Energetyczna, Polskich Sieci Elektroenergetycznych, Orlen Neptun oraz Baltic Power, które 4 września podpisały w tej sprawie list intencyjny
- Centrum powstanie w Powiatowym Zespole Szkół nr 2 w Wejherowie.
- Organizowane tam będą wykłady i zajęcia poświęcone nowym technologiom oraz kierunkom rozwoju branży energetycznej. Centrum będzie też miejscem spotkań absolwentów szkoły z potencjalnymi pracodawcami oraz lokalnego biznesu z firmami z sektora energetycznego.

Lipiec - wrzesień 2023 r.

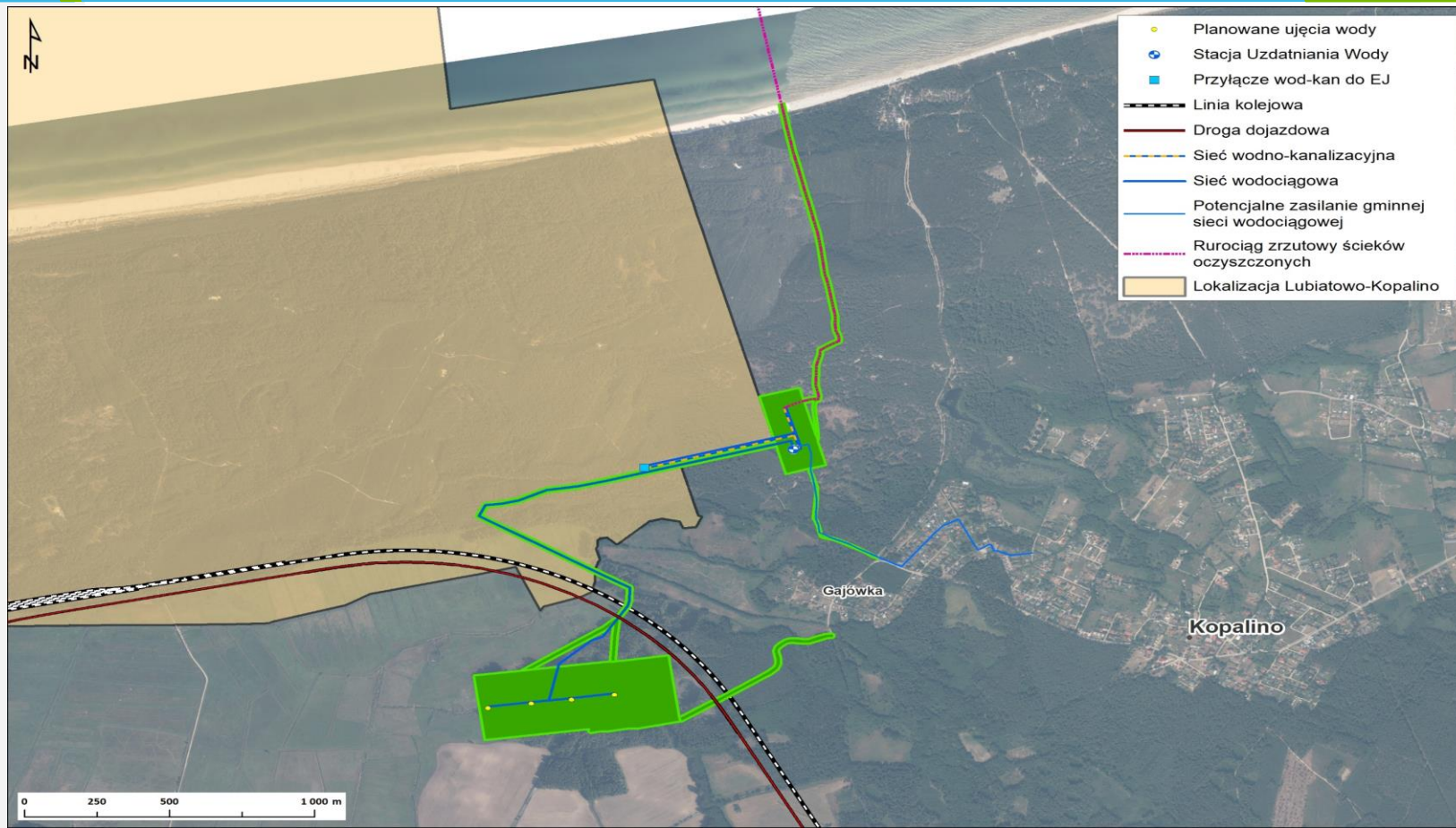
Działania informacyjne w regionie planowanej budowy

- **Organizacja cyklu spotkań informacyjnych ekspertów merytorycznych spółki PEJ** dla wszystkich osób zainteresowanych inwestycją. Spotkania miały na celu zapewnienie mieszkańcom, turystom dostępu do aktualnych i wiarygodnych informacji dotyczących działań spółki, statusu inwestycji oraz programów rozwojowych w regionie.
- **Udział w ponad 40 wydarzeniach** w gminach Choczewo, Gniewino oraz Krokowa - stoiska informacyjne PEJ odwiedziło ponad 800 osób,
- Całodzienne dyżury eksperckie w Kopalinie, Sasinie, Słajszewie i Choczewie,
- Wakacyjne Punkty Informacyjne,
- Kolejna edycja Programu Wsparcia Inicjatyw Społecznych, w gm. Choczewo uzyskało wsparcie łącznie 15 projektów, dodatkowo 4 oczekują na uzyskanie decyzji korporacyjnych.

Październik – Grudzień 2023 r.

- w czwartym kwartale 2023 roku w gminie Choczewo **planowane są prace geologiczne związane z wierceniem czterech studni głębinowych na potrzeby ujęcia wody.**
- W lokalizacji Lubiatowo-Kopalino kontynuowany jest i będzie monitoring środowiskowy.
- W ramach działań informacyjnych spółka PEJ organizuje dla lokalnych interesariuszy wyjazd studyjny do Finlandii (elektrowni jądrowej Olkiluoto).
- Realizacja lokalnych badań poparcia dla elektrowni jądrowej. (planowane na listopad 2023)

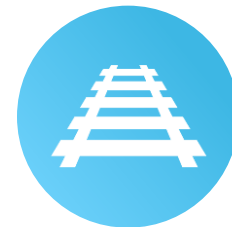




Czerwiec – Wrzesień 2023 r.

Infrastruktura towarzysząca – status prac spółki PEJ

- **27 czerwca 2023 r.** spółka otrzymała decyzje Ministra Klimatu i Środowiska nadające status „Inwestycji Towarzyszącej” dla infrastruktury wodno-kanalizacyjnej, drogi rezerwowej, zaplecza budowy oraz zasilania placu budowy 15 kV i 110 kV.
- **7 lipca 2023 r.** odebrano od Wykonawcy analizę transportu drogowego elementów wielkogabarytowych z portów morskich Gdańsk i Gdynia na teren lokalizacji EJ wraz z optymalizacją konstrukcji morskiej do rozładunku (MOLF).
- **7 lipca 2023 r.** w Monitorze Polskim (poz. 697) opublikowano Uchwałę nr 103 Rady Ministrów, przyjmującej Program Wieloletni, finansowany ze środków budżetu Państwa.
- **20 lipca 2023 r.** Spółka otrzymała decyzję Ministra Klimatu i Środowiska nadającą status „Inwestycji Towarzyszącej” dla drogi technicznej do konstrukcji morskiej do rozładunku (MOLF).





Czerwiec – Wrzesień 2023 r.



Infrastruktura towarzysząca – status prac spółki PEJ

- Trwa opracowanie dokumentacji projektowej infrastruktury wodno-kanalizacyjnej przez Biuro Projektów Gospodarki Wodnej i Ściekowej „Biprowod – Warszawa” Sp. z o.o. (opracowano koncepcje projektowe, otrzymano warunki przyłączenia do sieci ENERGA-OPERATOR)
- Trwają uzgodnienia z Urzędem Morskim w Gdyni w zakresie koncepcji projektowej konstrukcji morskiej do rozładunku (MOLF)
- Trwają uzgodnienia ze spółką PSE S.A. dotyczące linii 400 kV na potrzeby wyprowadzenia mocy z EJ do KSE
- Trwa postępowanie zakupowe na wyłonienie wykonawcy dokumentacji projektowej oraz robót budowlanych zasilania placu budowy EJ1 linią 15 kV.
- Trwają uzgodnienia z Zarządem Drogowym dla Powiatu Puckiego i Wejherowskiego na temat możliwości przygotowania dróg powiatowych do transportu materiałów na etapie prac przygotowawczych EJ oraz Departamentem Infrastruktury Urzędu Marszałkowskiego Województwa Pomorskiego na temat przygotowania dróg wojewódzkich.

INWESTYCJA KOLEJOWA

Choczewo, 26.09.2023 r.

Opracowanie dokumentacji projektowej wraz z pełnieniem nadzoru autorskiego dla realizacji robót budowlanych w ramach projektu pn. „Zapewnienie dostępu kolejowego do elektrowni jądrowej Lubiato – Kopalino”

WYKONAWCA:

Multiconsult
POLSKA

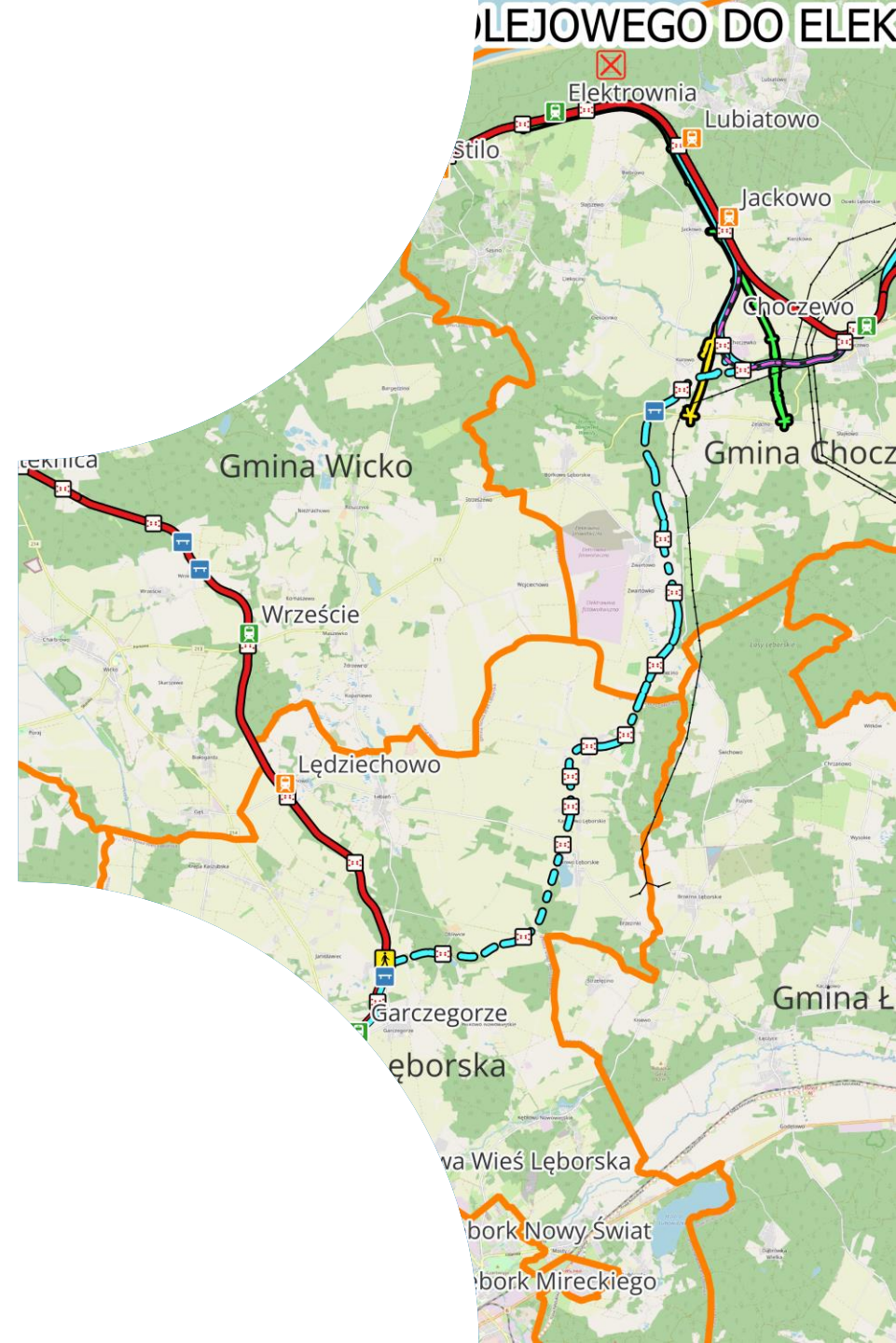
TGD ✦

ZAMAWIAJĄCY:



PKP POLSKIE LINIE KOLEJOWE S.A.

Zarządca narodowej sieci linii kolejowych



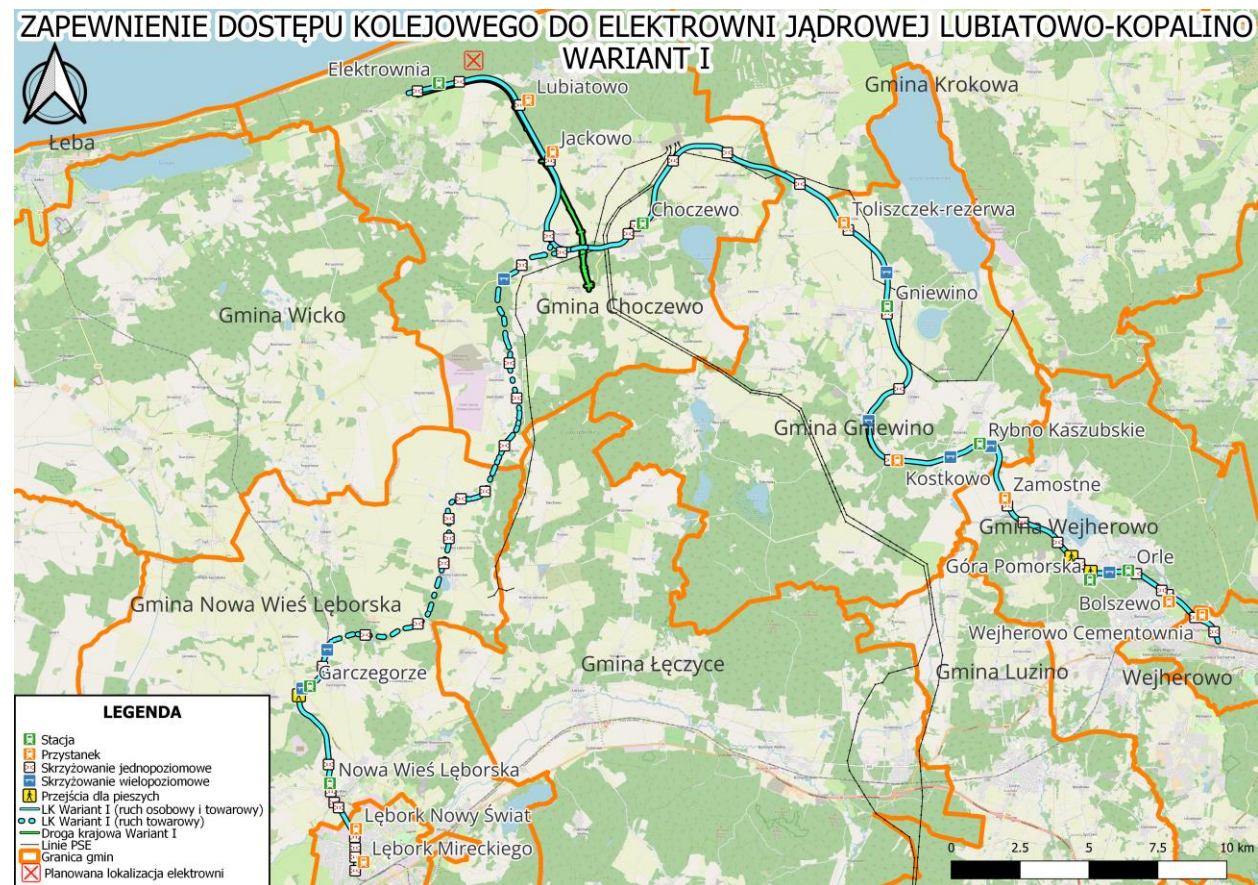
Stan zaawansowania Projektu

- **Etap 1:** Opracowanie koncepcji programowo-przestrzennej w dwóch wariantach inwestycyjnych
- *termin zakończenia prac IV kwartał 2023;*
- **Etap 2:** Opracowanie wizualizacji inwestycji dla potrzeb promocji projektu
- *termin zakończenia prac I kwartał 2024;*
- **Etap 3, stadium 3.1:** Opracowanie Programu badań geotechnicznych i Projektu robót geologicznych
- *termin zakończenia prac IV kwartał 2023;*
- **Etap 3, stadium 3.2:** Opracowanie opisu zakresu rzeczowego planowanego przedsięwzięcia na cele sporządzenia Karty Informacyjnej Przedsięwzięcia (KIP)
- *termin zakończenia prac IV kwartał 2023;*
- **Etap 3, stadium 3.4:** Opracowanie geodezyjnej dokumentacji projektowej
- *termin zakończenia prac I kwartał 2024;*

Podstawowe informacje techniczne o wariantach

➤ Wariant I:

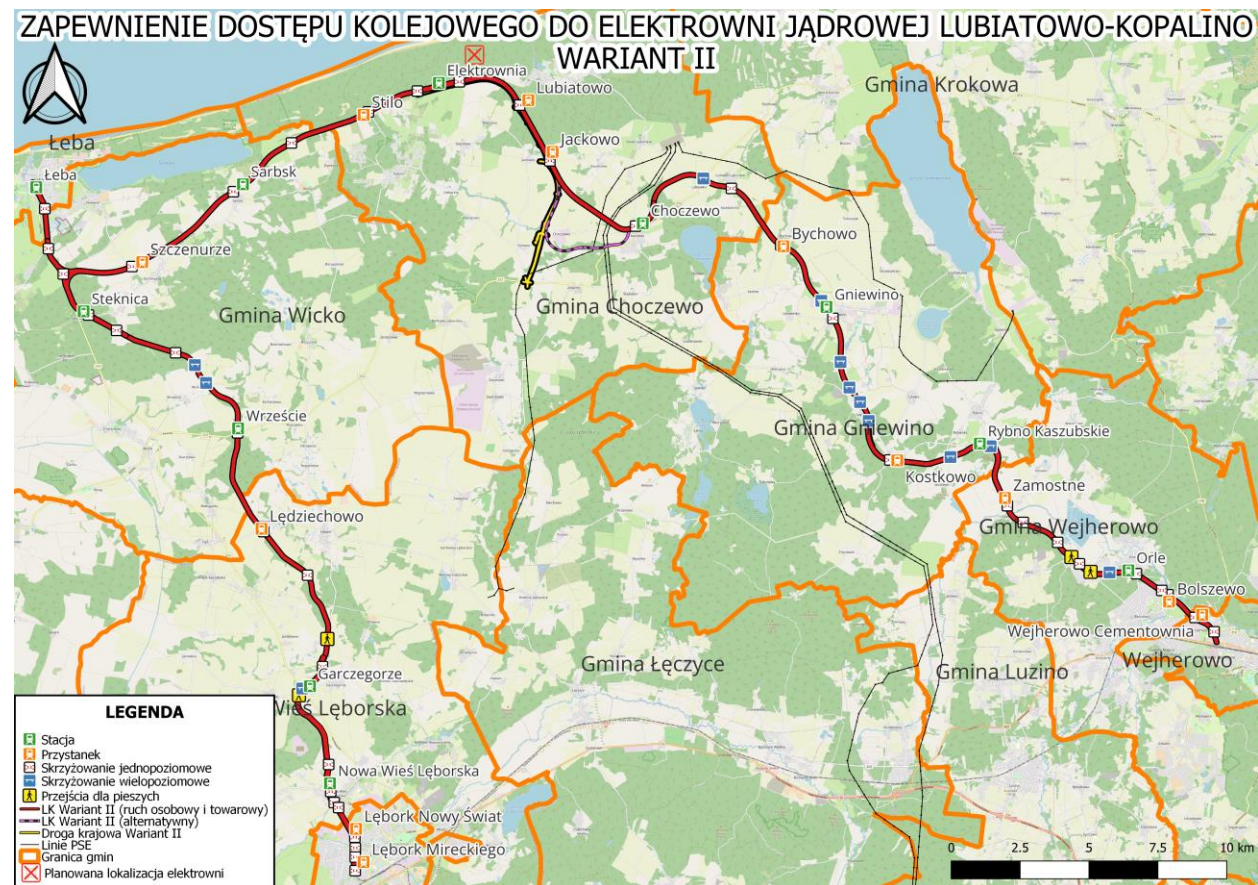
- modernizacje linii kolejowych nr: 230 na odcinku Wejherowo – Garczegorze, 229 na odcinku Lębork – Garczegorze, wraz z ich elektryfikacją;
- budowa nowego fragmentu linii kolejowej od linii kolejowej nr 230 w miejscowości Choczewo do lokalizacji elektrowni jądrowej Lubiato – Kopalino i łącznicy kolejowej do linii kolejowej nr 230 w kierunku Lęborka;
- budowa i modernizacja 7 stacji i 10 przystanków osobowych oraz 1 boczniczy szlakowej;
- budowa i modernizacja 47 przejazdów kolejowych różnych kategorii;
- budowa i modernizacja 8 skrzyżowań wielopoziomych.



Podstawowe informacje techniczne o wariantach

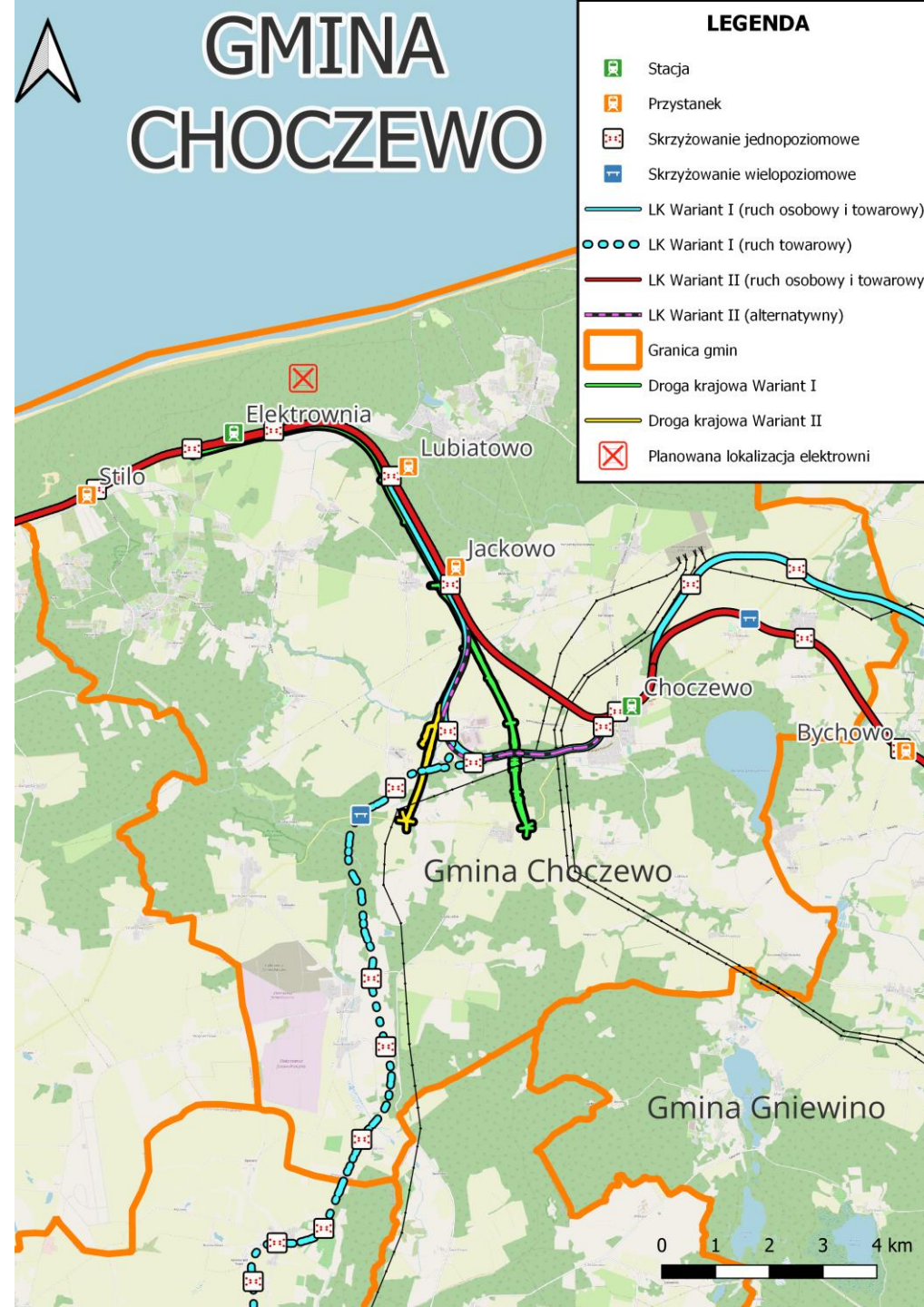
➤ **Wariant II - PREFEROWANY:**

- modernizacje linii kolejowych wraz z ich elektryfikacją: 230 na odcinku Wejherowo – Kostkowo oraz budowa nowego odcinka linii kolejowej Kostkowo – Choczewo, 229 na odcinku Lębork – Łeba;
- budowa nowego fragmentu linii kolejowej od linii kolejowej nr 230 w miejscowości Choczewo poprzez elektrownię jądrową Lubiato – Kopalino, do połączenia z linią kolejowa nr 229 w rejonie stacji Steknica oraz budowa łącznicy do linii kolejowej nr 229 w kierunku Łeby;
- budowa i modernizacja 11 stacji i 13 przystanków osobowych oraz 1 boczniczy szlakowej;
- budowa i modernizacja 44 przejazdów kolejowych różnych kategorii;
- budowa i modernizacja 12 skrzyżowań wielopoziomowych.



Wariant I na terenie gminy Choczewo

- Modernizacja i budowa linii kolejowej o długości ok. 40 km;
- Modernizacja i budowa 2 stacji, 2 przystanków osobowych oraz 1 boczniczy szlakowej;
- Przebudowa 1 obiektu inżynierskiego (most kolejowy);
- Modernizacja i budowa 14 przejazdów kolejowych.



Wariant II na terenie gminy Choczewo

- Modernizacja i budowa linii kolejowej o długości ok. 20 km;
- Modernizacja i budowa 2 stacji, 3 przystanków osobowych oraz 1 boczniczy szlakowej;
- Budowa 1 obiektu inżynierskiego (wiadukt drogowy);
- Modernizacja i budowa 7 przejazdów kolejowych.

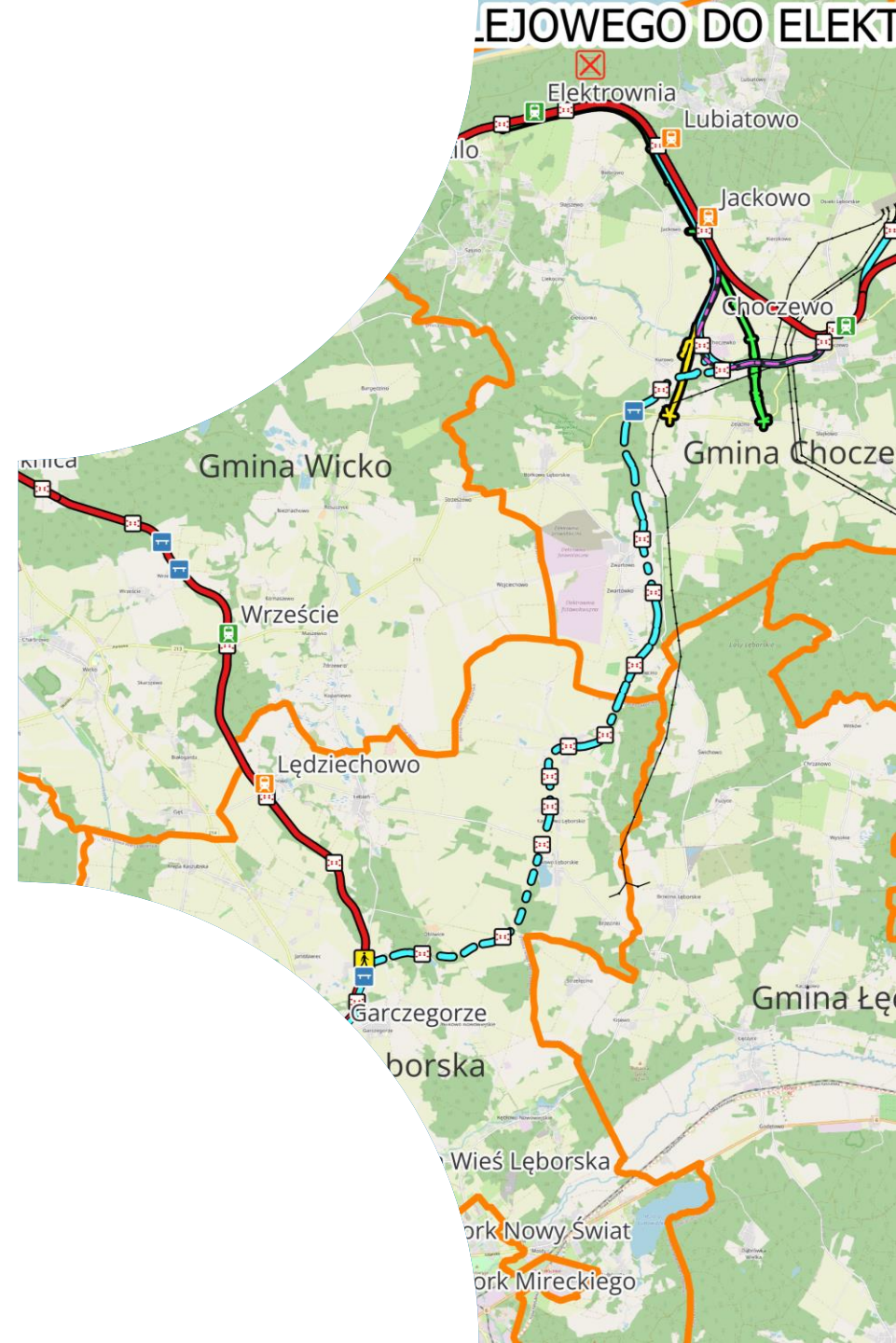
Dziękujemy za uwagę

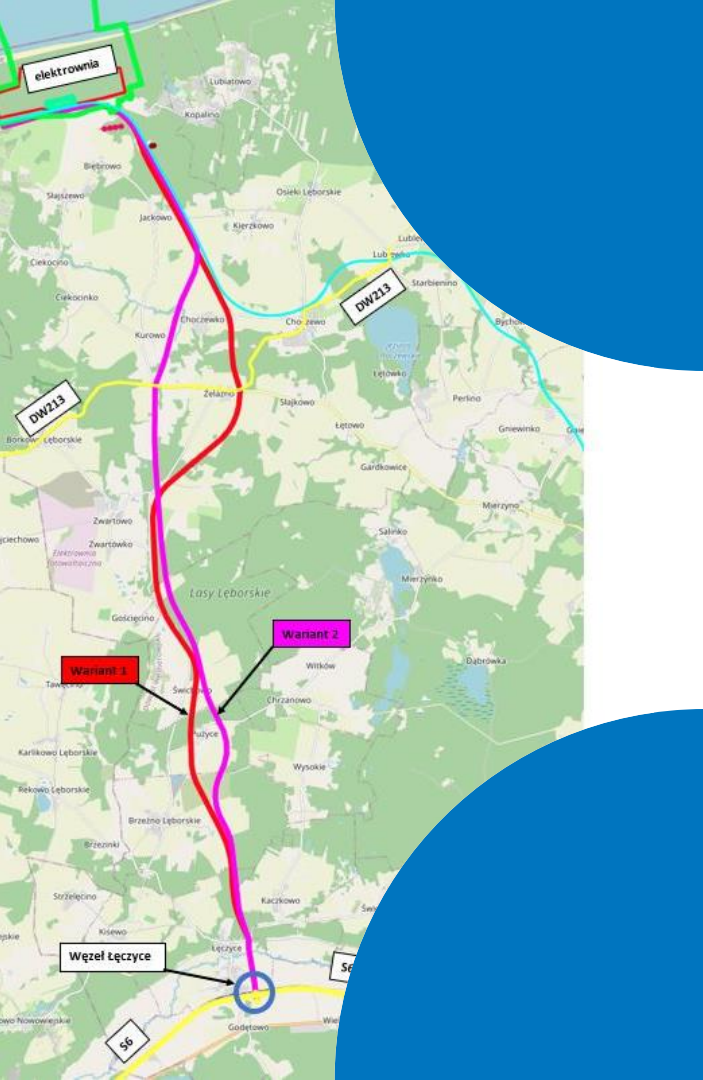


PKP POLSKIE LINIE KOLEJOWE S.A.

Multiconsult
POLSKA

TGD





TGD  **TRANSPROJEKT
GDAŃSKI**

INWESTYCJA DROGOWA

Choczewo 26.09.2023 r.

„Koncepcja programowa z wariantowaniem przebiegu trasy wraz z materiałami do decyzji o środowiskowych uwarunkowaniach budowy drogi krajowej na odcinku Lubiato - droga ekspresowa S6 w podziale na dwa zadania:

Zadanie 1: Lubiato - droga wojewódzka 213

Zadanie 2: Droga wojewódzka 213 - droga ekspresowa S6

WYKONAWCA :

Transprojekt Gdański Sp. z o.o.



ZAMAWIAJĄCY :

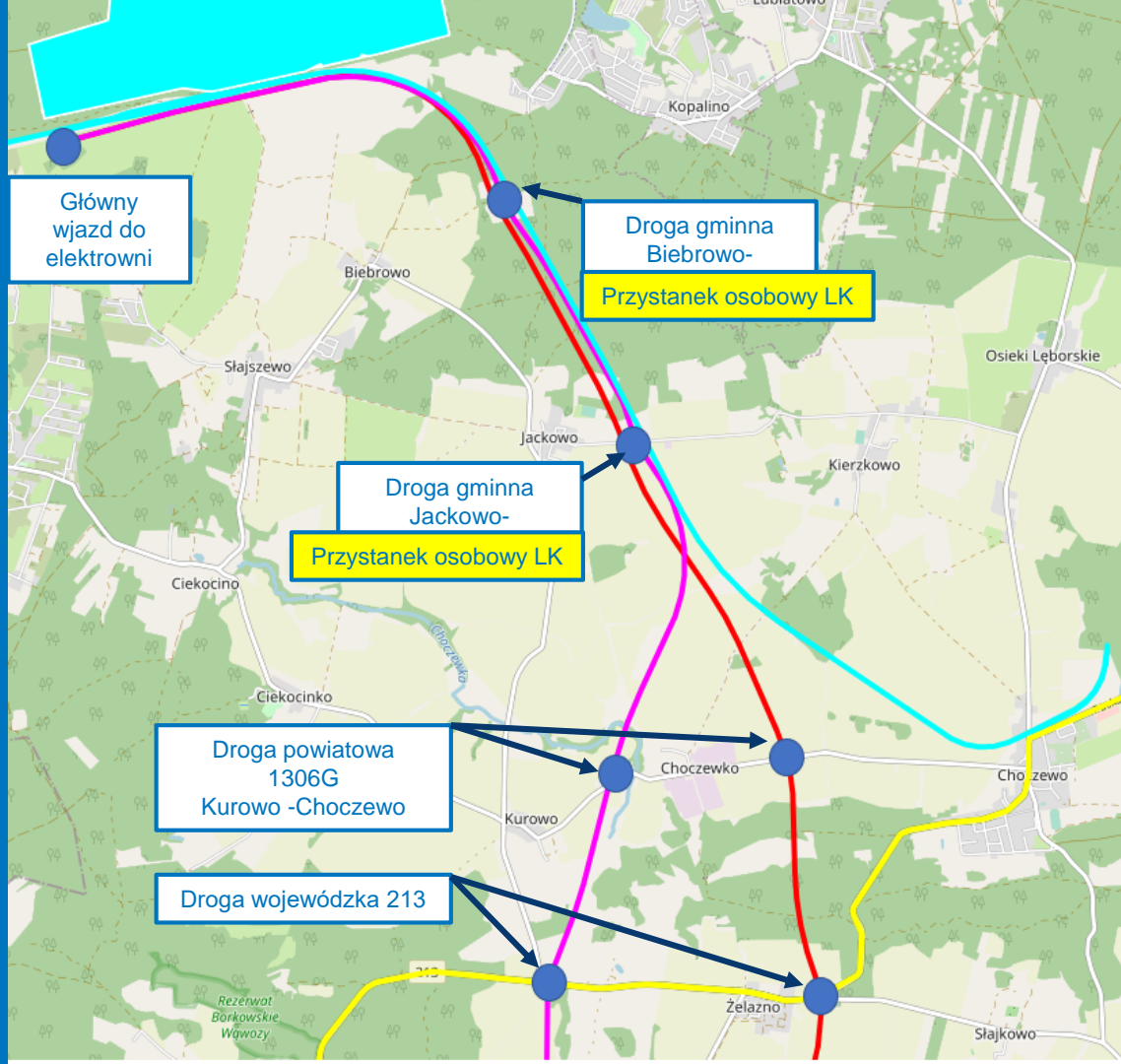


Orientacja - Zadanie 1

Lokalizacja skrzyżowań:

- 1 – Elektrownia
- 2 – Kopalino
- 3 – Jackowo
- 4 – Choczewko
- 5 – DW 213

	Długość
Zadanie nr 1 Odcinek Lubiatowo - DW213	11 km

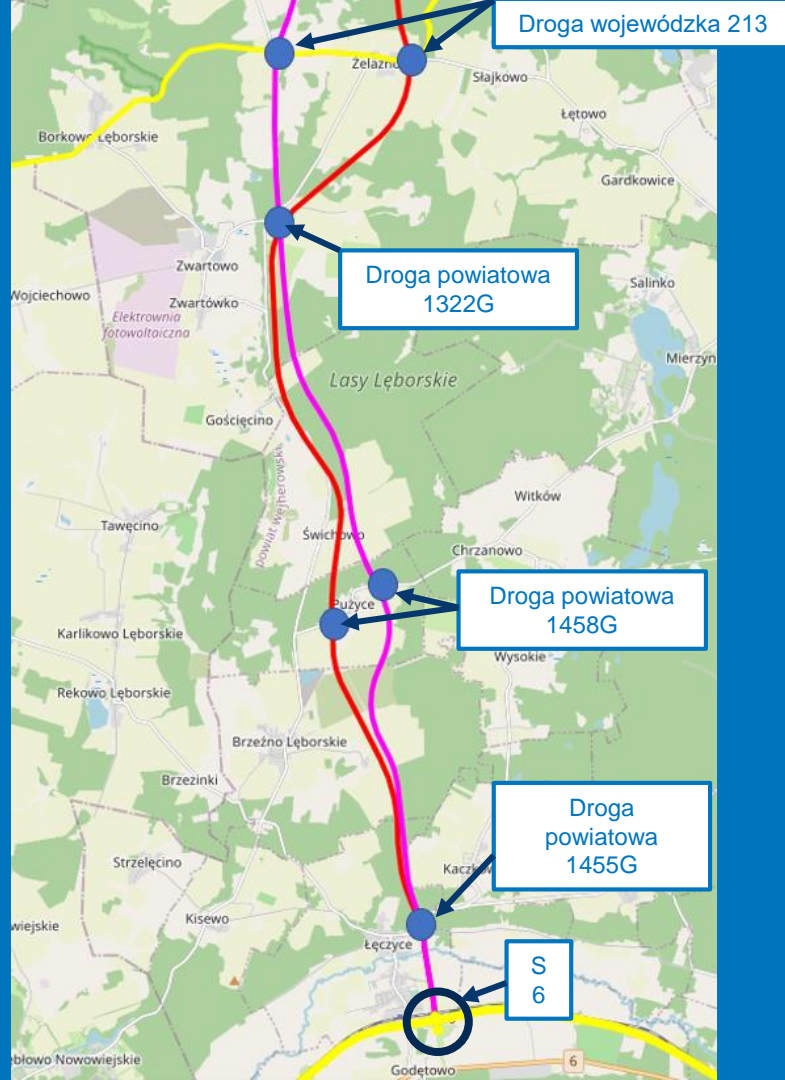


Orientacja - Zadanie 2

Lokalizacja
skrzyżowań:

- 1 – DW213
- 2 – Zwartowo
- 3 – Pużyce
- 4 – Łęczyce
- 5 – S6

	Długość
Zadanie nr 2 Odcinek DW213 - S6	17 km



Spotkania informacyjne

19 czerwca – w gminie Choczewo

20 czerwca – w gminie Łęczyce



Celem spotkań informacyjnych było:

- zaprezentowanie dwóch wariantów drogi w zakresie przebudowy istniejących dróg, projektu nowych skrzyżowań na drodze krajowej i sieci dróg dojazdowych do przyległych nieruchomości.
- wysłuchanie opinii mieszkańców co do prezentowanych rozwiązań.

Główne zmiany w koncepcji drogi w wyniku spotkań

**I tura spotkań
informacyjnych
listopad 2022 r.**



**Zmiany osi drogi
w planie**

**II tura spotkań
informacyjnych
czerwiec 2023 r.**



**Zmiany układu dróg
dojazdowych i lokalizacji
zjazdów**

Spotkania informacyjne

www.lubiatowo-s6.pl


Na stronie zamieszczono raport końcowy wraz z planami uwzględniającymi zmiany wniesione do koncepcji. W raporcie uwzględniono wszystkie uwagi i otrzymane pisma, do których odniesiono się w raporcie po przeprowadzeniu wspólnej analizy Projektanta i Inwestora.



TGD 

OPIS ZADANIA

AKTUALNOŚCI

GALERIA 

KONTAKT

Aktualne zaawansowanie robót

Branża geologiczna

- Trwa opracowywanie dokumentacji geologicznej
- W możliwych miejscach trwają badania geologiczne
- Oczekujemy na decyzję Starosty zatwierdzającą PRG dla zadania 1
- Zaawansowanie prac w terenie w zakresie otworów badawczych i sondowań – ok. 80%

Aktualne zaawansowanie robót

Branża środowiskowa

- Trwa inwentaryzacja przyrodnicza i wymiana danych między inwestycjami towarzyszącymi w tym zakresie
- Przeprowadzono analizę akustyczną przy uwzględnieniu oddziaływania skumulowanego inwestycji towarzyszących i stwierdzono brak przekroczeń poziomów hałasu, stąd w projekcie nie zakłada się budowy ekranów akustycznych
- Opracowano pierwszą wersję dokumentów środowiskowych dla Zadania 1 jn.:
 - KIP (Karta Informacyjna Przedsięwzięcia)
 - ROŚ (Raport o Oddziaływaniu Przedsięwzięcia na Środowisko)

Aktualne zaawansowanie robót

Analiza i Prognoza Ruchu

- Opracowano Analizę i Prognozę Ruchu
- Na podstawie danych dla głównej drogi krajowej przyjęto kategorię ruchu KR4



Aktualne zaawansowanie robót

Branża drogowa i branże towarzyszące

- Otrzymano opinię z Urzędu Marszałkowskiego w zakresie geometrii drogi wojewódzkiej nr 213. W opinii stwierdzono korzystniejsze rozwiązania przebudowy DW213 dla wariantu 2.
- Przekazano koncepcję do uzgodnienia do Zarządu Dróg Powiatowych, Nadleśnictwa Choczewo oraz do Urzędu Gminy Choczewo
- Rozwiązania drogowe powiązano z projektami branżowymi w zakresie infrastruktury technicznej i odwodnienia i elementami środowiskowymi
- Trwa koordynacja rozwiązań na wspólnym korytarzu drogowo-kolejowym
- Trwa projektowanie zieleni w pasie drogowym
- Trwa analiza usytuowania przepustów dla zwierząt małych i płazów na podstawie danych środowiskowych

Aktualne zaawansowanie robót

Branża drogowa i branże towarzyszące

- Opracowano KSZR (Koncepcja Systemu Zarządzania Ruchem)
- Trwa opracowywanie oceny Bezpieczeństwa Ruchu Drogowego w celu przeprowadzenia audytu dla zadania 1
- Trwa wyznaczanie granic pasa drogowego dla zadania 1
- Otrzymaliśmy od Gminnego Zakładu Gospodarki Komunalnej w Choczewie warunki techniczne sanitarne (1.09.2023)
- Trwają prace nad rozwiązaniami branżowymi zwłaszcza w zakresie odwodnienia i przebudowy melioracji oraz projektu oświetlenia

Plany prac projektowych

- Dalsze prace projektowe w zakresie układu wysokościowego drogi i jej odwodnienia
- Analiza wyników Prognozy Ruchu pod względem przyjętych rozwiązań
- Kontynuacja prac geologicznych
- Dalsze prace w zakresie kompleksowej koncepcji drogi krajowej w koordynacji z inwestycjami towarzyszącymi
- Inwentaryzacja w terenie w zakresie zieleni
- wystąpienie do zarządców i gestorów sieci o opinie i uzgodnienia w zakresie rozwiązań drogowych i pozostałych branż

Dziękuję za uwagę.



PODPISANIE UMOWY DAROWIZNY Z URZĘDEM GMINY CHOENZEWO – 18 sierpnia 2023

Spółka Polskie Elektrownie Jądrowe zawarła umowę darowizny z urzędem gminy Choczewo na sfinansowanie dokumentacji projektowej na nową drogę dojazdową do plaży ze Słajszewa.

Istniejąca obecnie droga dojazdowa do plaży ze Słajszewa przebiega przez teren planowanej budowy elektrowni jądrowej. Jej odcinek, ze względów bezpieczeństwa, będzie musiał być w przyszłości wyłączony z użytkowania. Aby zapewnić mieszkańcom oraz turystom ciągłość dojazdu do plaży planowana jest więc budowa nowej drogi o długości ok. 5 km.

Kwota darowizny przekazanej przez spółkę PEJ – 154 000 zł



Czerwiec – Wrzesień 2023 r.

Realizacja drogi na plażę od miejscowości Słajszewo

- Trwają uzgodnienia z projektantem w zakresie koncepcji projektowej drogi dojazdowej do plaży od miejscowości Słajszewo przy udziale przedstawicieli gminy Choczewo, Nadleśnictwa Choczewo oraz Urzędu Morskiego w Gdyni.



Dziękujemy

Zespół Polskich Elektrowni Jądrowych

Wizualizacja elektrowni jądrowej w lokalizacji Lubiatowo-Kopalino



Wizualizacja elektrowni jądrowej w preferowanej

lokalizacji Lubiatowo – Kopalino

Źródło: Polskie Elektrownie Jądrowe