



**POLSKIE
ELEKTROWNIE
JĄDROWE**

Spotkanie grupy roboczej dot. budowy pierwszej polskiej elektrowni jądrowej

Choczewo, 15 grudnia 2023 r.



Agenda spotkania

1. Aktualny status inwestycji
2. Planowane prace terenowe
3. Status realizacji drogi zastępczej na plażę od miejscowości Słajszewo
4. Inwestycje towarzyszące budowie elektrowni jądrowej:
 - Polskie Sieci Elektroenergetyczne
 - PKP PLK
5. Sesja pytań i odpowiedzi
6. Podsumowanie spotkania



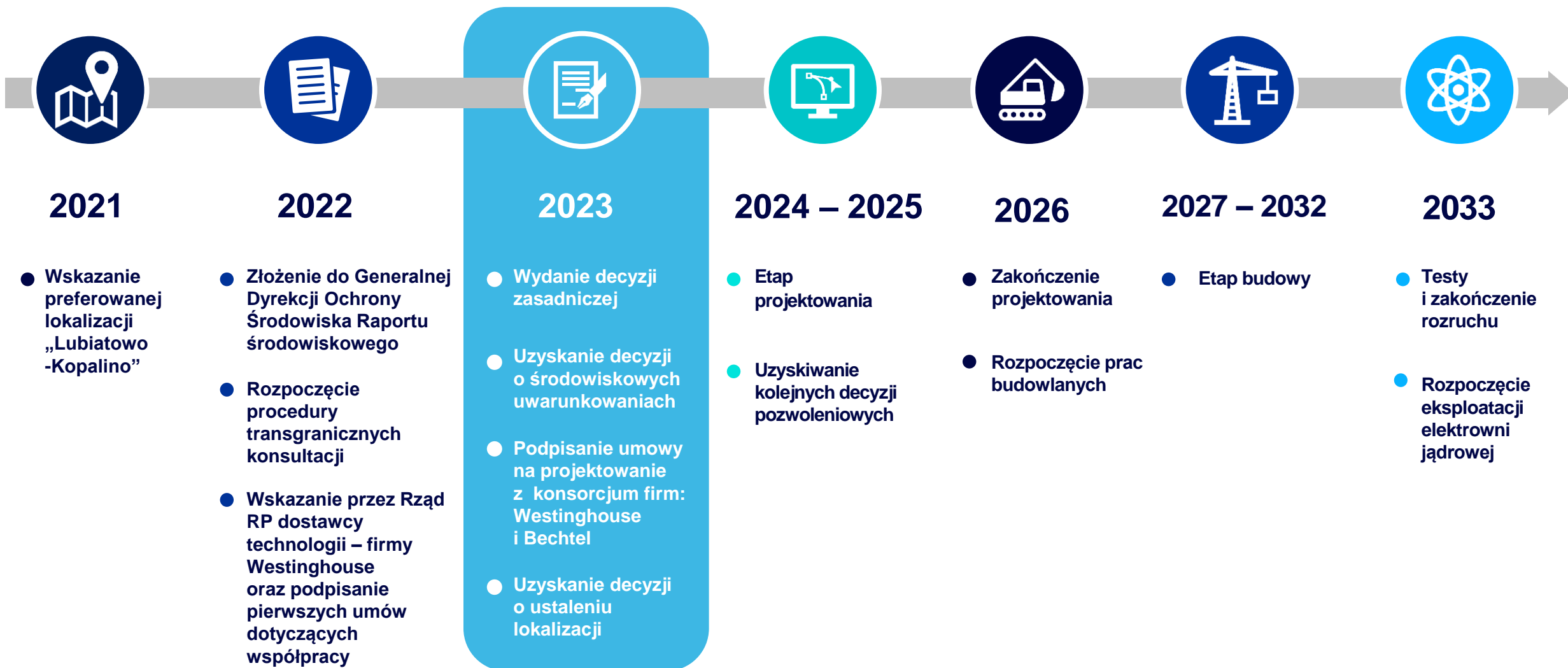
PEJ



POLSKIE
ELEKTROWNIE
JĄDROWE

Status projektu

Poglądowy harmonogram realizacji inwestycji



8 grudnia 2023 r. Rada Ministrów przyjęła projekt uchwały programu wieloletniego pod nazwą „Program wspierania inwestycji jednostek samorządu terytorialnego w związku z realizacją kluczowych inwestycji w zakresie strategicznej infrastruktury energetycznej w województwie pomorskim”

- ▶ **Program będzie realizował cele szczegółowe:**
 - poprawa dostępności transportowej,
 - podniesienie jakości życia mieszkańców województwa pomorskiego,
 - wzrost atrakcyjności turystycznej woj. pomorskiego.
- ▶ Obejmie swoim zakresem wsparcie inwestycji powiatu: lęborskiego, puckiego, słupskiego oraz wejherowskiego, a także gmin: Choczewo, Gniewino, Krokowa, Lębork, Łęczyce, Łeba, Nowa Wieś Lęborska, Słupsk (gmina wiejska), Wicko, Wejherowo (gmina wiejska) i miasta Wejherowo.
- ▶ Na realizację programu zostanie przeznaczona kwota **250 mln zł w latach 2024–2028.**

Program Wsparcia Inicjatyw Społecznych PEJ – podsumowanie edycji 2023

Start programu: 30 marca 2023 r.

Budżet programu: 2 300 000 zł

5

posiedzeń
komisji
zrównoważonego
rozwoju

90

rozpatrzonych
wniosków o
udzielenie
darowizny lub
sponsoring

53

wnioski z
rekomendacją
pozytywną

40%

budżetu PWIS
trafiło do gminy
Choczewo*

*Urząd Gminy oraz podmioty zależne – 62%, stowarzyszenia, fundacje gminne – 24%, OSP – 14%



POLSKIE
ELEKTROWNIE
JĄDROWE

Prace terenowe

Cel i podstawa prawna badań lokalizacyjnych

- ▶ Badania lokalizacyjne są **niezbędnym etapem przygotowywania raportu lokalizacyjnego na potrzeby uzyskania zezwolenia na budowę** wydawanego przez Państwową Agencję Atomistyki
- ▶ **Realizowane na podstawie decyzji Wojewody Pomorskiego z dn. 18.09.2023 r. znak WI-III.747.1.21.2023.AM o wskazaniu lokalizacji inwestycji** w zakresie budowy obiektu energetyki jądrowej dla przedsięwzięcia pn.: „Realizacja przedsięwzięcia polegającego na budowie i eksploatacji pierwszej w Polsce Elektrowni Jądrowej o mocy elektrycznej do 3750 MWe, na obszarze gminy Choczewo”.

Dalsze decyzje konieczne do rozpoczęcia prac budowlanych

1

Pozwolenie Wojewody Pomorskiego na wykonanie prac przygotowawczych

2

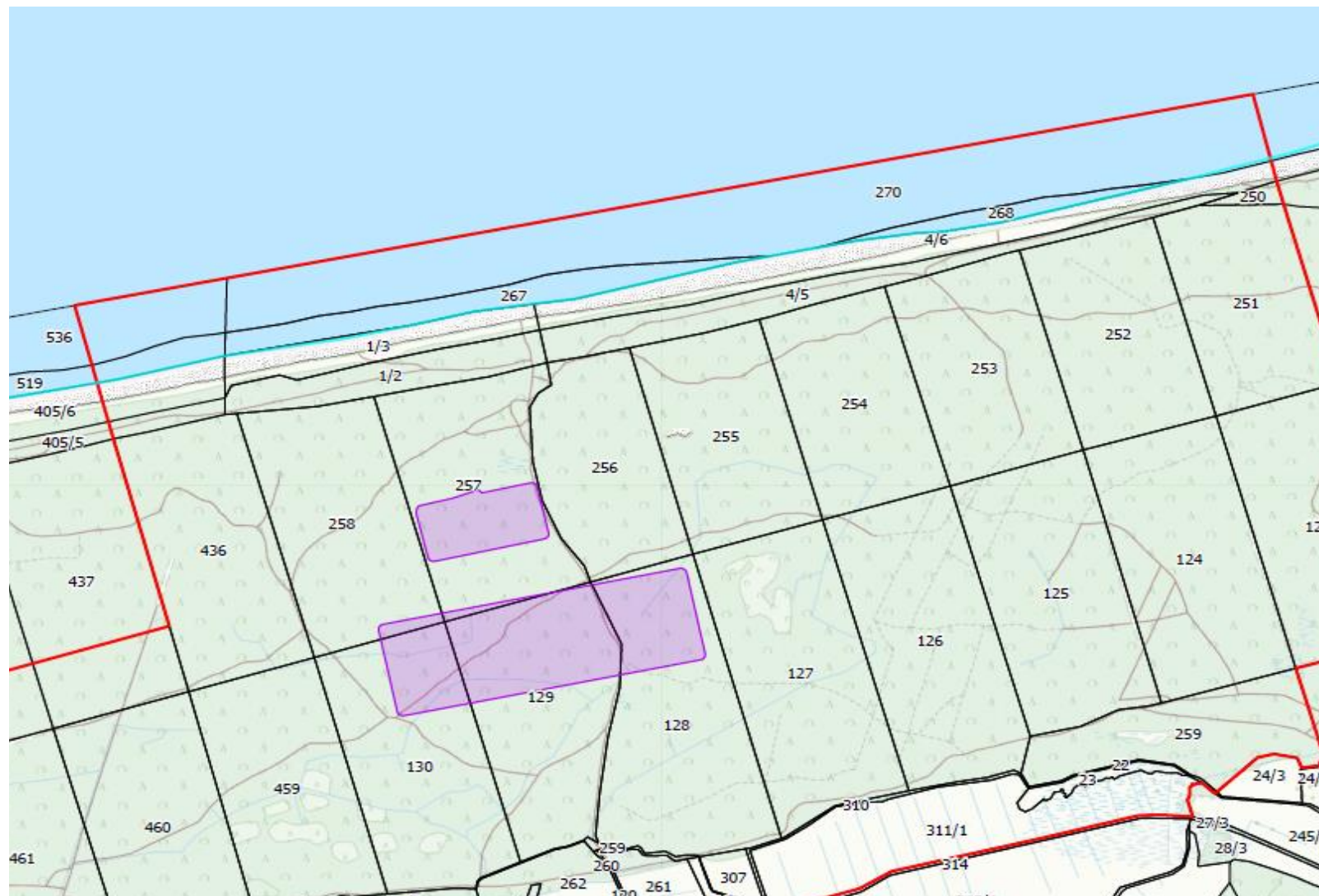
Zezwolenie Prezesa Państwowej Agencji Atomistyki na budowę elektrowni

3

Pozwolenie Wojewody Pomorskiego na budowę elektrowni



Zakres badań lokalizacyjnych

- Obejmują teren posadowienia najważniejszych obiektów elektrowni jądrowej, m.in. trzech bloków jądrowych.



- ▶ **W celu umożliwienia wykonania robót geologicznych, swobodnego poruszania się sprzętu wykonawcy badań oraz umożliwienia dojazdu do wyznaczonych miejsc punktów badawczych na obszarze objętym badaniami wykonane zostanie usunięcie drzew lub krzewów.**
- ▶ Obszar został określony w taki sposób, aby zminimalizować ilość wycinanych drzew, jednocześnie zapewniając niezbędne miejsce do przeprowadzenia robót geologiczno-inżynierskich i hydrogeologicznych.
- ▶ Wykonawcą prac związanych z usuwaniem drzew na zlecenie PEJ jest Nadleśnictwo Choczewo.
- ▶ **Termin realizacji prac jest w trakcie ustalenia.**

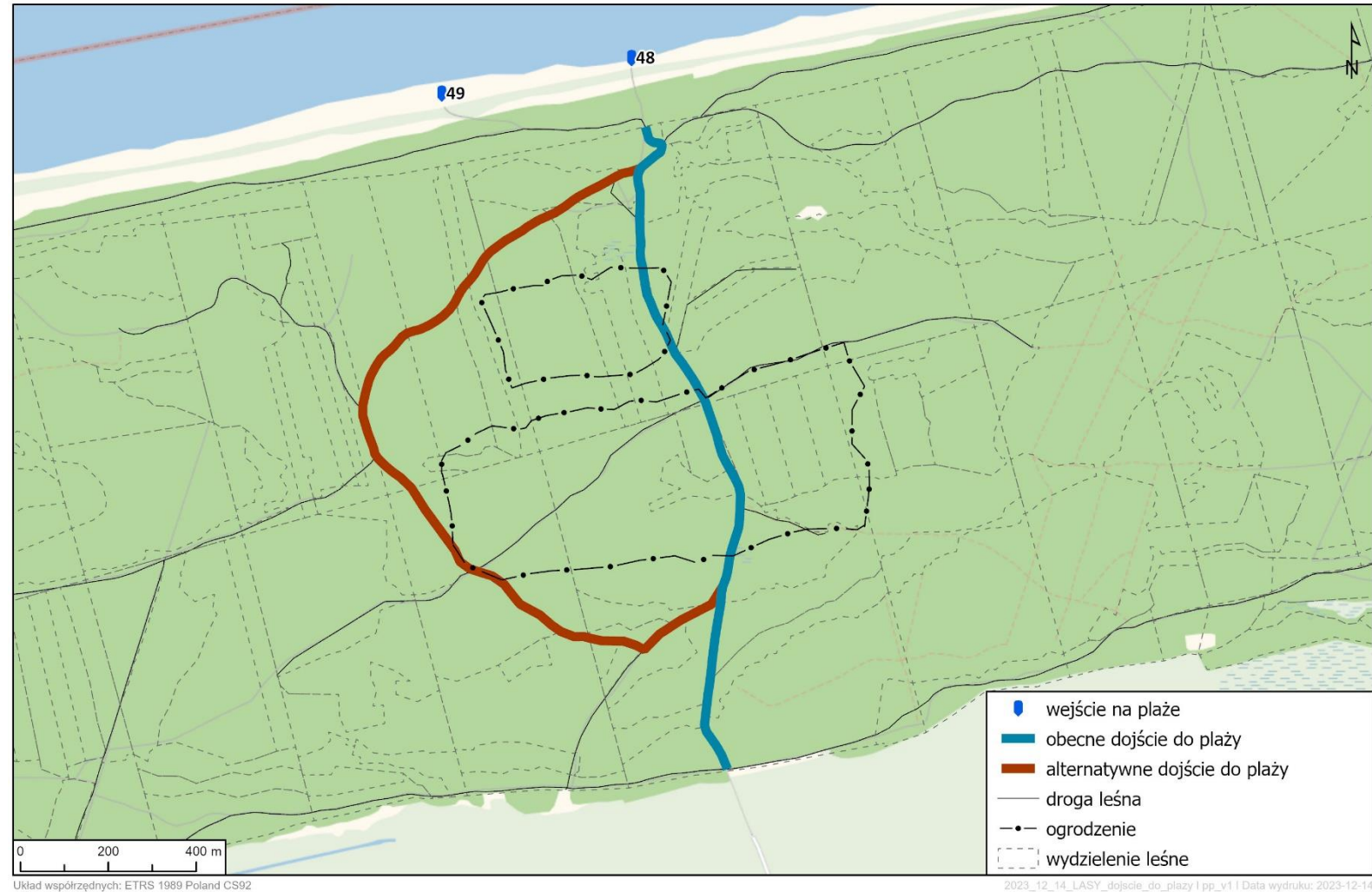
Harmonogram prac

	Ogradzanie terenu na potrzeby badań	6-14 grudnia 2023
	Badania UXO do głębokości 1m (badania gruntu pod kątem obecności niewybuchów)	12-14 grudnia 2023
	Usuwanie drzew i krzewów na potrzeby badań	grudzień 2023*
	Badania UXO do głębokości 6m oraz badania archeologiczne	styczeń 2024*
	Karczowanie i uprzątnięcie terenu	styczeń – kwiecień 2024*
	Badania lokalizacyjne	kwiecień – grudzień 2024

*ostateczne daty są obecnie potwierdzane

Dostępność drogi na plażę ze Słajszewa

- ▶ Okresowe zamknięcie istniejącej drogi ze względu na bezpieczeństwo – intensywne prace, obecność ciężkiego sprzętu.
- ▶ W okresie niedostępności obecnej drogi ruch przekierowywany na alternatywne dojście do plaży (droga jest w dobrym stanie technicznym - została wzmocniona przez PEJ na potrzeby poprzednich badań).
- ▶ Dokładne oznaczenie drogi tymczasowymi nośnikami informacyjnymi – jasna i czytelna informacja dla turystów oraz spacerowiczów.





POLSKIE
ELEKTROWNIE
JĄDROWE

Status realizacji drogi zastępczej na plażę od miejscowości Słajszewo

- ▶ **Trwa opracowywanie koncepcji projektowej** – wykonawca: TBI Budownictwo na zlecenie Urzędu gminy Choczewo. Finansowanie opracowania koncepcji jest zapewnione w ramach darowizny udzielonej gm. Choczewo przez spółkę PEJ.
- ▶ **W dn. 17.10.23 odbyło się kolejne spotkanie uzgodnieniowe** dot. projektowanej drogi pomiędzy PEJ, a przedstawicielami strony lokalnej gm. Choczewo.
- ▶ **W dn. 13.12.23 odbyły się spotkania robocze PEJ i przedstawicieli władz gminy Choczewa i projektanta z wybranymi podmiotami opiniującymi - PKP PLK, RZGW Wody Polskie i RDOŚ w Gdańsku.** W trakcie spotkań:
 - zaprezentowano wstępną koncepcję projektowanej drogi zastępczej,
 - uzgadniano możliwe rozwiązania projektowe dla obiektów inżynierskich z PKP PLK,
 - ustalono, że warunki techniczne dla obiektów inżynierskich na rzece Chelst i kanale Biebrowskim będą wydane przez Zarząd Zlewni w Lęborku,
 - omówiono wymagania środowiskowe dla tej inwestycji, biorąc pod uwagę m.in. obszary chronione i siedliska,
 - uzgodniono dalsze działania na poziomie roboczym.

Termin odbioru koncepcji dokumentacji projektowej wg umowy to 30.06.2024 r.



POLSKIE
ELEKTROWNIE
JĄDROWE

Infrastruktura towarzysząca budowie inwestycji

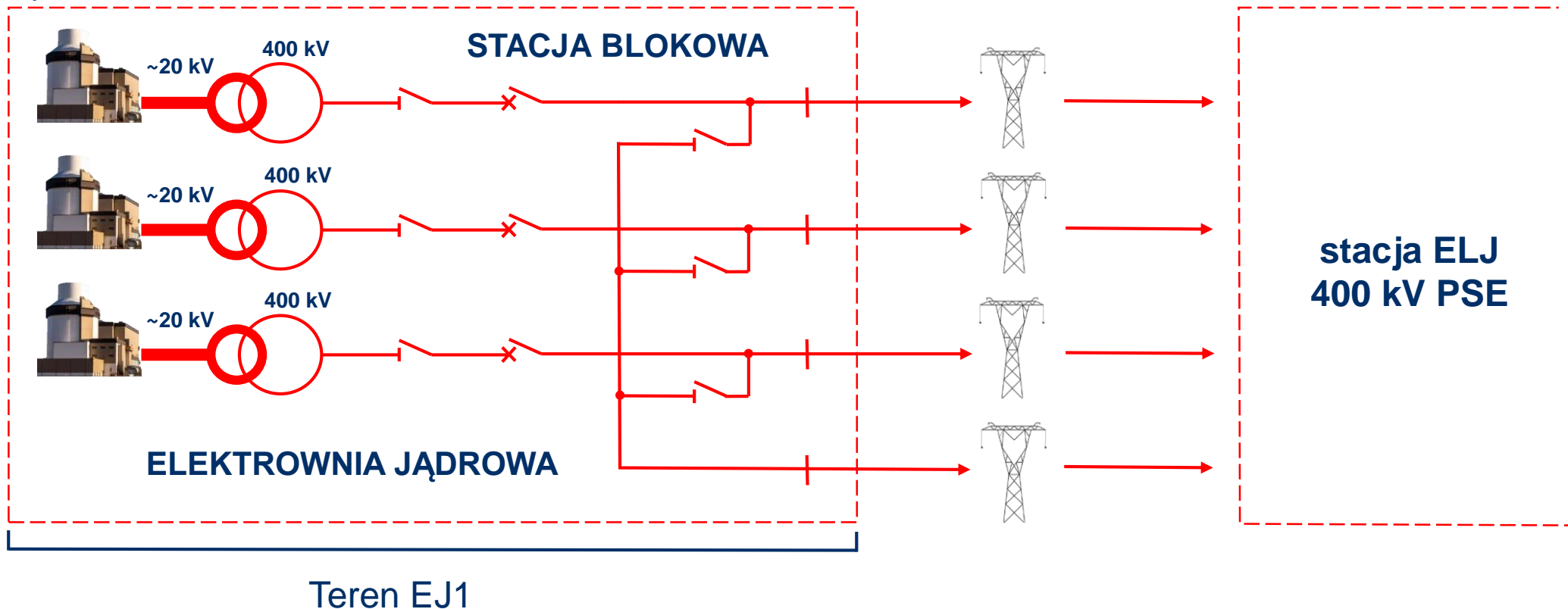
Informacja n/t budowy stacji elektroenergetycznej przy Elektrowni Jądrowej

Choczewo | 15.12.2023 r.

www.pse.pl

Wyprowadzenie mocy z elektrowni jądrowej (EJ)

Energia elektryczna po wyprodukowaniu jest transformowana na wyższe napięcie w celu ograniczenia strat przesyłowych. W stacji blokowej 400 kV na terenie EJ instalowana jest aparatura łączeniowa, pomiarowa i zabezpieczeniowa.



Z jednego bloku jądrowego wyprowadzona jest jedna linia blokowa. Dodatkowa linia 400 kV stanowić będzie rezerwę dla linii blokowych.

| Lokalizacja stacji poza terenem elektrowni jądrowej

Kluczowe względy bezpieczeństwa – przeciwpożarowego i fizycznego:

- obiekty niebędące własnością operatora EJ, a stwarzające potencjalne zagrożenie pożarowe, powinny być lokowane poza strefą bezpieczeństwa p/pożarowego, wynoszącą 100 metrów wokół ogrodzenia terenu EJ;
- w przypadku ulokowania stacji na terenie EJ konieczność uzgadniania przez operatora wejścia/wjazdu na teren EJ z kilkudniowym wyprzedzeniem – niedopuszczalne w sytuacjach awaryjnych.

| Konieczność budowy stacji elektroenergetycznej w bezpośredniej bliskości elektrowni jądrowej

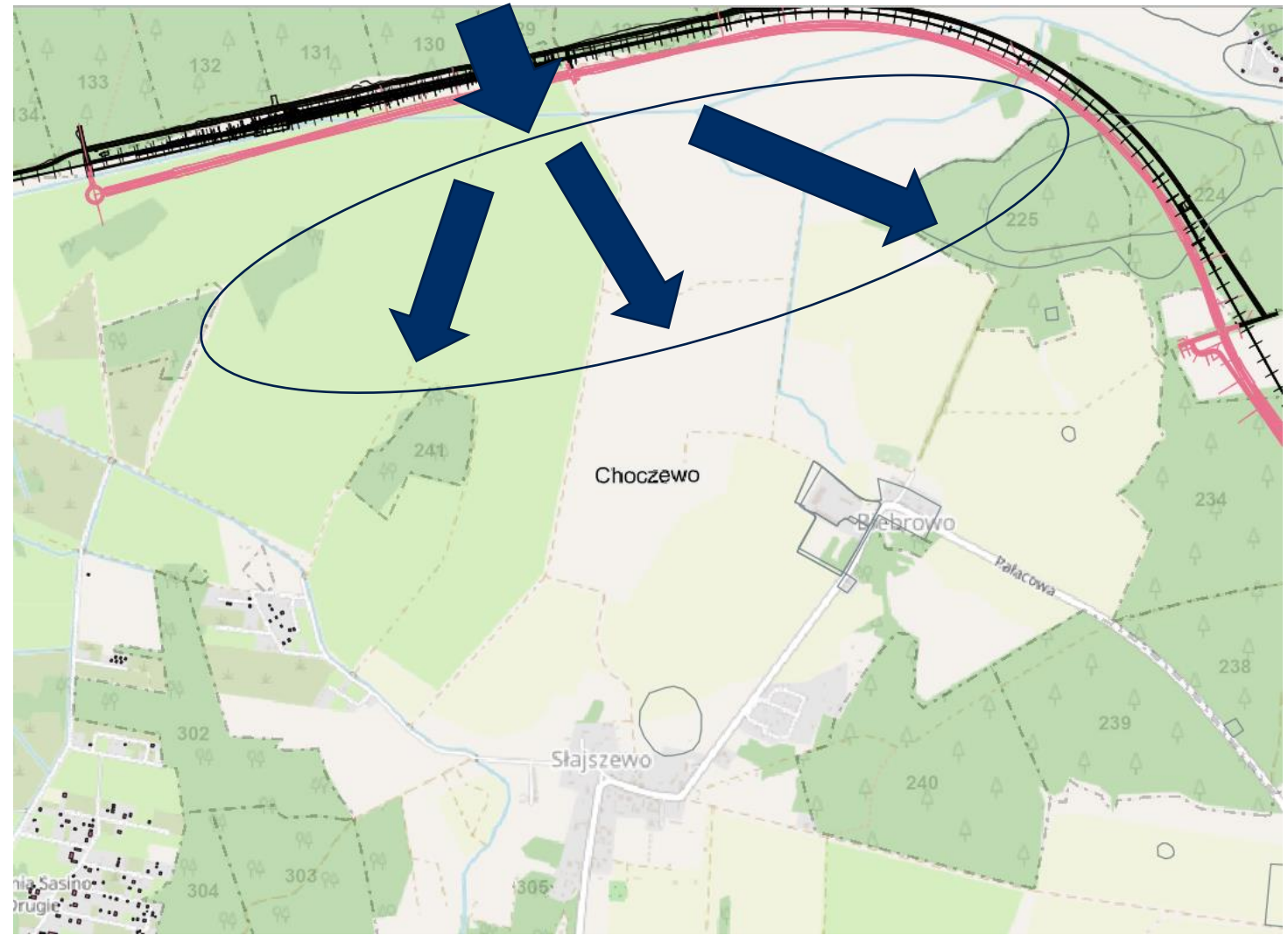
Bliska odległość stacji systemowej od EJ podyktowana jest m.in. przez:

- konieczność zapewnienia bezpieczeństwa wyprowadzenia mocy z EJ – minimalna długość linii blokowych;
- ograniczone możliwości przełączania pomiędzy liniami 400 kV na stacji blokowej w EJ.

Dla zachowania bezpieczeństwa przyjęto, że optymalny dystans stacji PSE od lokalizacji EJ wynosi do 5 km, przy zachowaniu minimalnej odległości strefy pożarowej do EJ, która wynosi 100 m.

Rozważane lokalizacje stacji elektroenergetycznej przy elektrowni jądrowej

W celu wyboru lokalizacji SE rozpoczęto analizy od obszarów znajdujących się w bezpośredniej bliskości elektrowni jądrowej tuż za planowanymi: drogą krajową i linią kolejową.

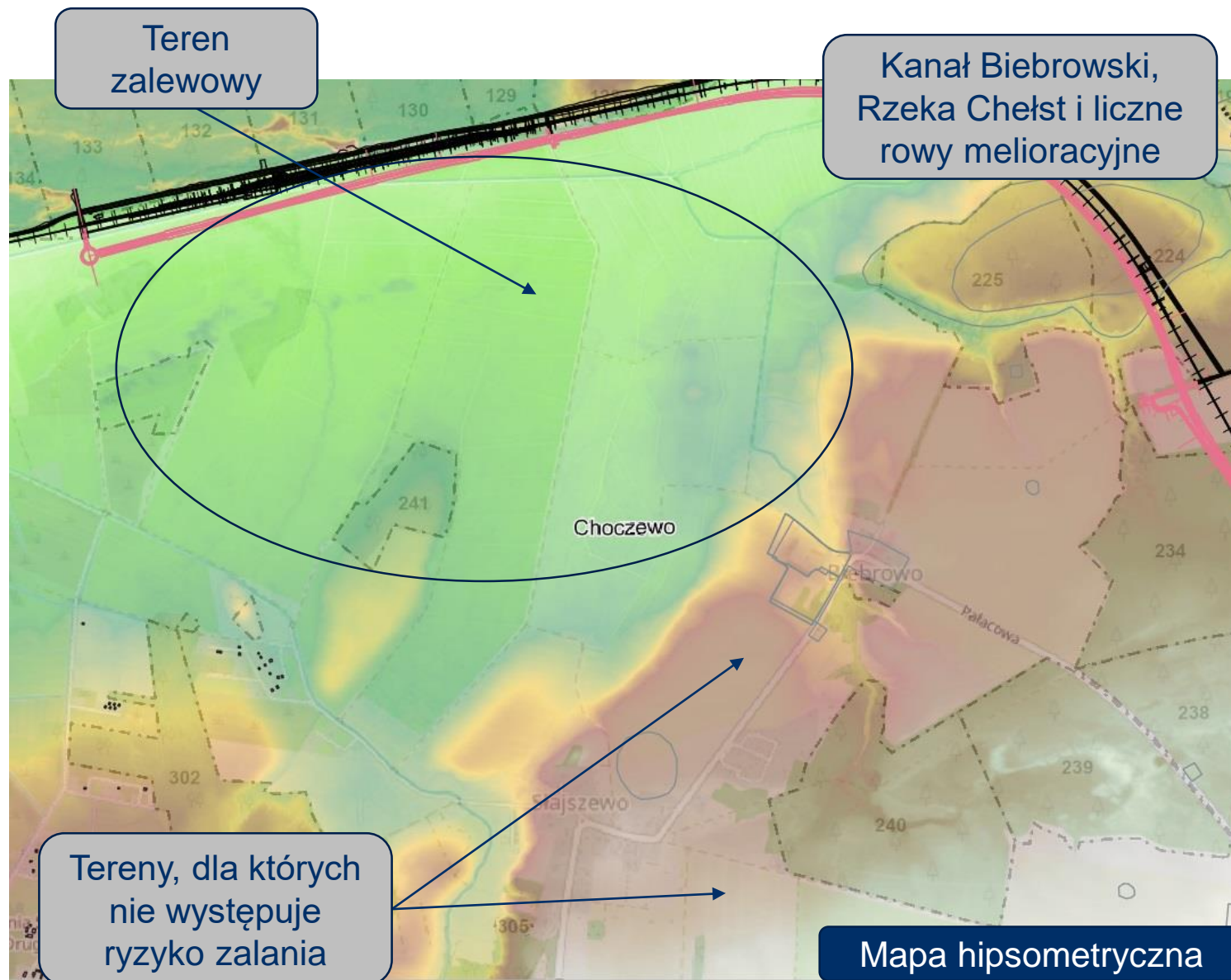


Warunki gruntowe

Pierwsze problemy na jakie napotkano to:

- znaczne obniżenie terenu, tereny zalewowe (oznaczone na zielono),
- rzeka Chełst wraz z rozlewiskiem,
- grunt torfowy, podmokły, niezdatny do budowy strategicznej infrastruktury jaką jest stacja elektroenergetyczna.

Im wyżej położony teren tym ciemniejszy kolor żółty, przez pomarańczowy po czerwony



Rozważane lokalizacje stacji elektroenergetycznej w korytarzach infrastrukturalnych

Przeanalizowano obszary leśne przylegające do planowanej drogi krajowej i linii kolejowej.

Napotkano na tereny podmokłe, ciek wodny i rozlewiska, które uniemożliwiają budowę stacji elektroenergetycznej.

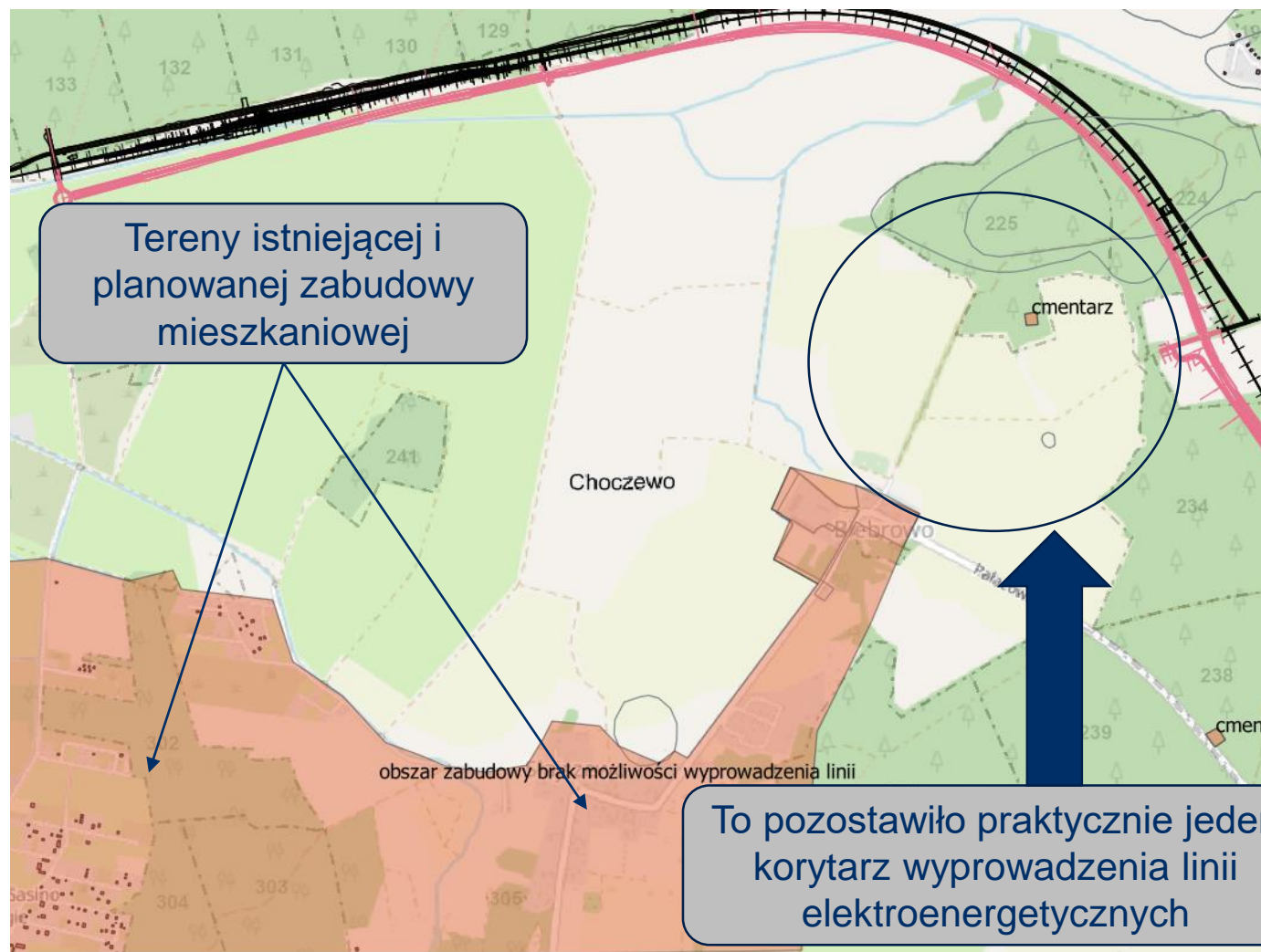


Obszary rozwoju zabudowy

Kolejnym ograniczeniem dla budowy stacji elektroenergetycznej jest istniejąca i planowana zabudowa mieszkaniowa.

Brak możliwości lokalizacji stacji, trudno znaleźć odpowiedni powierzchniowo teren między zabudowaniami, sąsiedztwo licznej zabudowy letniskowej

Brak możliwości wyprowadzenia linii na południe, ze względu na kolizje z zabudowaniami

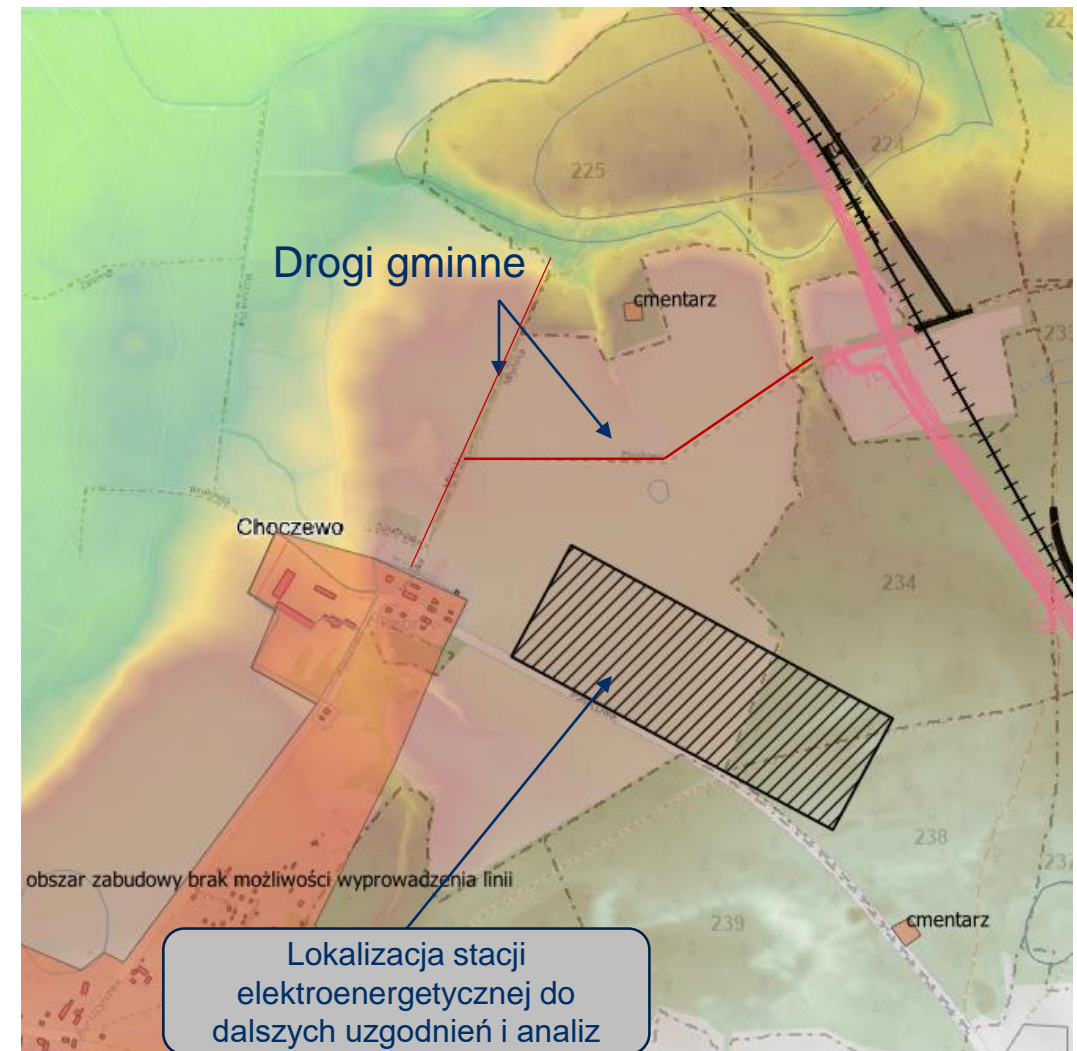


Wniosek

Biorąc pod uwagę:

- uwarunkowania gruntowe,
- obszary zabudowy istniejącej i planowanej,
- uwarunkowania terenowe,
- możliwości doprowadzenia i wyprowadzenia linii elektroenergetycznych,

należy stwierdzić, że najbliższym możliwym terenem dla budowy stacji elektroenergetycznej, jest obszar na wschód od miejscowości Biebrowo.



Dziękuję za uwagę

Choczewo | 15.12.2023 r.

PSE Polskie Sieci
Elektroenergetyczne



**POLSKIE
ELEKTROWNIE
JĄDROWE**



POLSKIE
ELEKTROWNIE
JĄDROWE

Konsultacje ws. przebiegu linii kolejowych – PKP PLK

INWESTYCJA KOLEJOWA

Choczewo, 15.12.2023 r.

Opracowanie dokumentacji projektowej wraz z pełnieniem nadzoru autorskiego dla realizacji robót budowlanych w ramach projektu pn. „Zapewnienie dostępu kolejowego do elektrowni jądrowej Lubiatowo – Kopalino”

WYKONAWCA:

Multiconsult
POLSKA

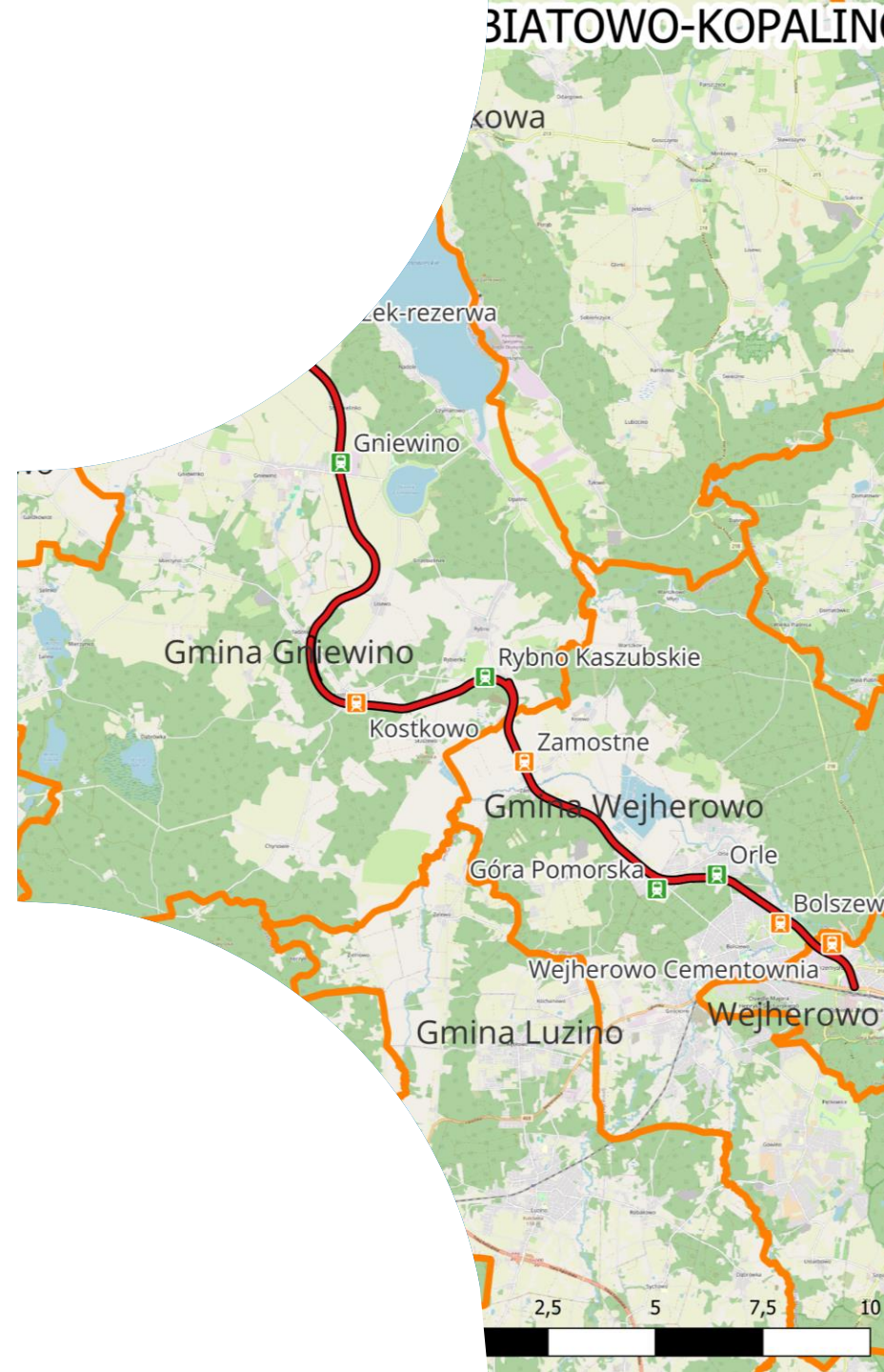
TGD ✦

ZAMAWIAJĄCY:



PKP POLSKIE LINIE KOLEJOWE S.A.

Zarządca narodowej sieci linii kolejowych



Spotkania informacyjne

W ramach spotkań informacyjnych zorganizowano 5 spotkań z mieszkańcami gmin na terenie, których projektowana jest inwestycja:

- 17 października 2023 r. w Gminnym Ośrodku Kultury i Sportu w Wicku, ul. Parkowa 2, 84-352 Wicko – dla mieszkańców Gminy Wiejskiej Wicko i Gminy Miejskiej Łeba;
- 18 października 2023 r. w Świetlicy Wiejskiej w Garczegorzu, Garczegorze 26A, 84-351 Garczegorze – dla mieszkańców Gminy Miejskiej Lębork i Gminy Wiejskiej Nowa Wieś Lęborska;
- 20 października 2023 r. w Centrum Kultury w Gniewinie, ul. Sportowa 1 (sala kinowa), 84-250 Gniewino – dla mieszkańców Gminy Wiejskiej Gniewino i Gminy Wiejskiej Krokowa;
- 24 października 2023 r. w Zespole Szkolno-Przedszkolnym w Choczewie im. Unii Europejskiej, ul. Szkolna 2, 84-210 Choczewo – dla mieszkańców Gminy Wiejskiej Choczewo;
- 25 października 2023 r. w Wejherowskim Centrum Kultury, ul. Jana III Sobieskiego 255, 84-200 Wejherowo – dla mieszkańców Gminy Wiejskiej Wejherowo i Gminy Miejskiej Wejherowo.

Najczęściej pojawiające się pytania, uwagi i wnioski mieszkańców dotyczyły:

- prognozowanego natężenia ruchu kolejowego,
- kosztu ogólnego inwestycji,
- procedury wywłaszczenia,
- zaprojektowanych układów drogowych,
- środków zaradczych mających wyeliminować lub ograniczyć oddziaływanie akustyczne,
- mieszkańcy prosili o udostępnianie projektów.

Spotkania informacyjne

Chcąc dotrzeć do jak największej liczby mieszkańców i interesariuszy, także tych, którzy nie wezmą udziału w spotkaniach informacyjnych, jako narzędzie wspomagające zbieranie opinii przygotowano ankietę internetową. Link do ankiety (także w postaci kodu QR) został zamieszczony na plakatach i ulotkach.

Ankietę można było wypełnić od 9 października do 1 listopada 2023 r.

Informacja o możliwości wypełnienia ankiety była przekazywana uczestnikom wszystkich spotkań informacyjnych.



The image shows a poster with a teal background. At the top, there are logos for PKP POLSKIE LINIE KOLEJOWE S.A., Multiconsult POLSKA, and TGD. The main title of the project is "Projekt pn.: 'ZAPEWNIENIE DOSTĘPU KOLEJOWEGO DO ELEKTROWNI JĄDROWEJ LUBIATOWO-KOPALINO'". Below the title, it addresses "Szanowni Państwo" and states that PKP Polskie Linie Kolejowe S.A. is planning the construction of railway lines to the Lubiatowo-Kopalino nuclear power plant. The poster lists the project's goals: ensuring railway access during construction and future operation, adapting infrastructure to the needs of passengers and freight, and increasing the accessibility of railway transport. It invites the public to express their opinion on the project and states that the survey will be active until November 1, 2023.

PKP POLSKIE LINIE KOLEJOWE S.A. Multiconsult POLSKA TGD

**Projekt pn.:
"ZAPEWNIENIE DOSTĘPU KOLEJOWEGO DO
ELEKTROWNI JĄDROWEJ LUBIATOWO-
KOPALINO"**

Szanowni Państwo,

PKP Polskie Linie Kolejowe S.A., planując budowę linii kolejowych do elektrowni jądrowej Lubiatowo-Kopalino przygotowują dokumentację projektową w ramach projektu pn.: "Zapewnienie dostępu kolejowego do elektrowni jądrowej Lubiatowo-Kopalino".

Celem projektu jest:

- zapewnienie dostępu kolejowego do planowanej elektrowni jądrowej na czas jej budowy i przyszłej eksploatacji;
- dostosowanie infrastruktury kolejowej do rzeczywistych potrzeb przewoźników i kontrahentów oraz prognozowanych kierunków rozwoju;
- zwiększenie dostępności transportu kolejowego.

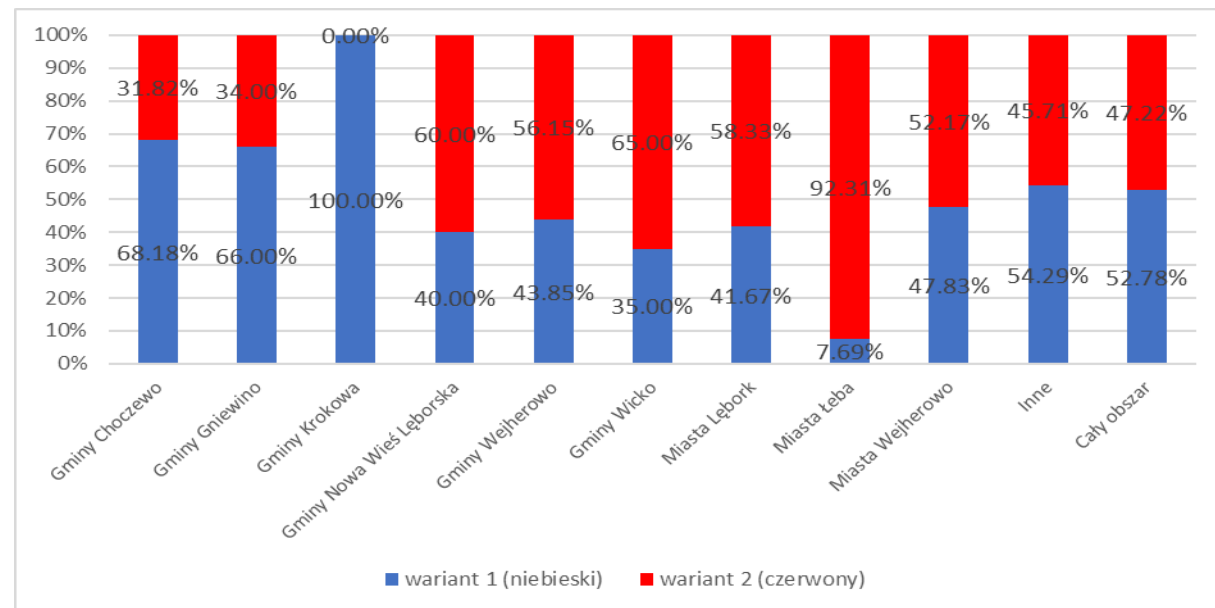
Zapraszamy Państwa do wyrażenia opinii na temat tego przedsięwzięcia - czyli projektu planowanych linii kolejowych.

Ankieta będzie aktywna do 1 listopada 2023 r.

Wyniki spotkań informacyjnych z mieszkańcami gmin

➤ Wyniki ankiety:

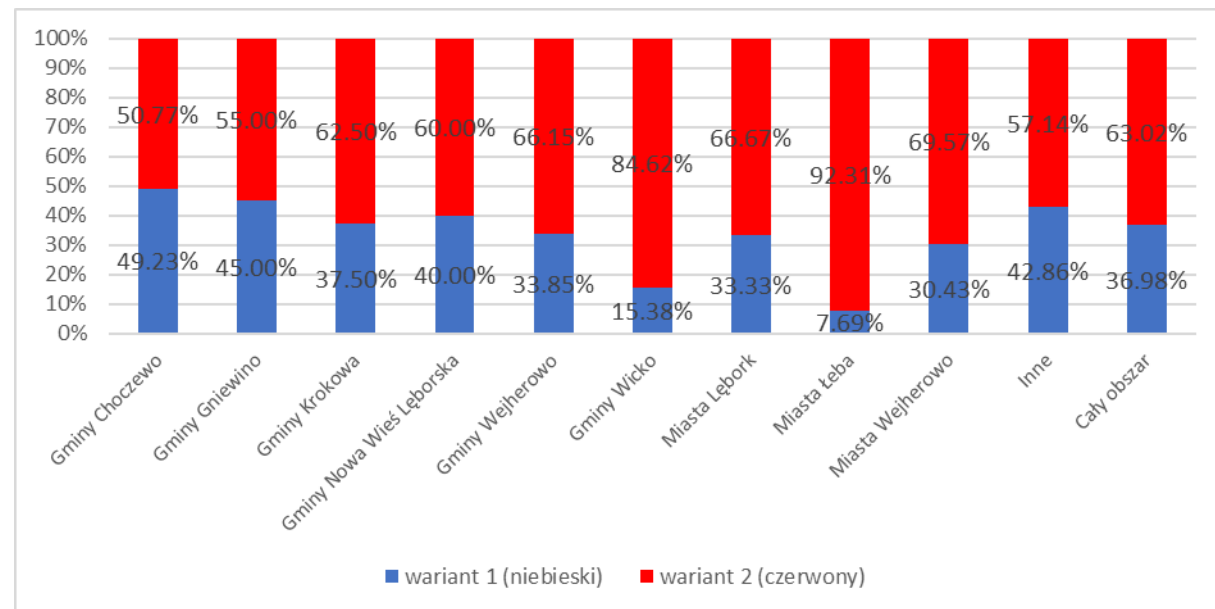
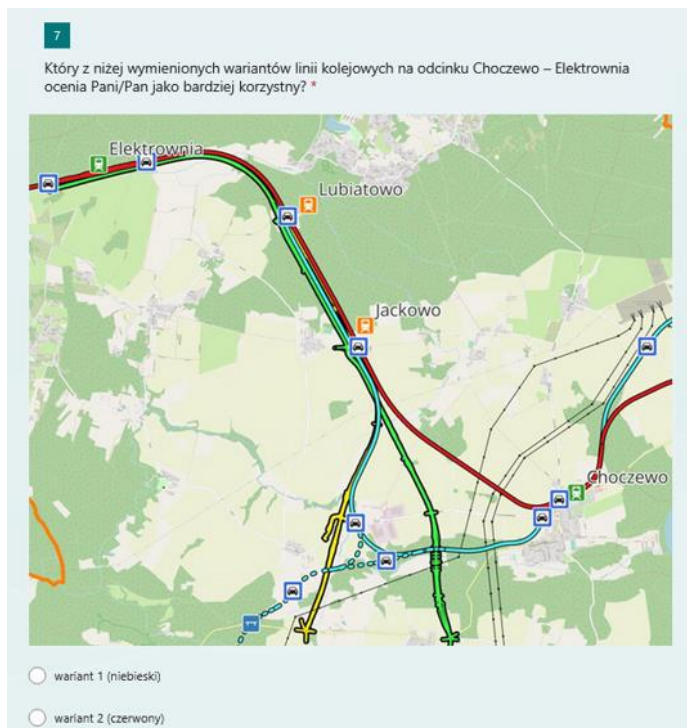
- Uzyskano odpowiedzi na pytania w ankiecie od 432 osób;
- Na pytanie „Który z niżej wymienionych wariantów linii kolejowych na odcinku Kostkowo – Choczewo ocenia Pani/Pan jako bardziej korzystny?”, 228 odpowiadających (52,78%) wybrało Wariant I, a 204 odpowiadających (47,22%) wybrało Wariant II;



Wyniki spotkań informacyjnych z mieszkańcami gmin

➤ Wyniki ankiety:

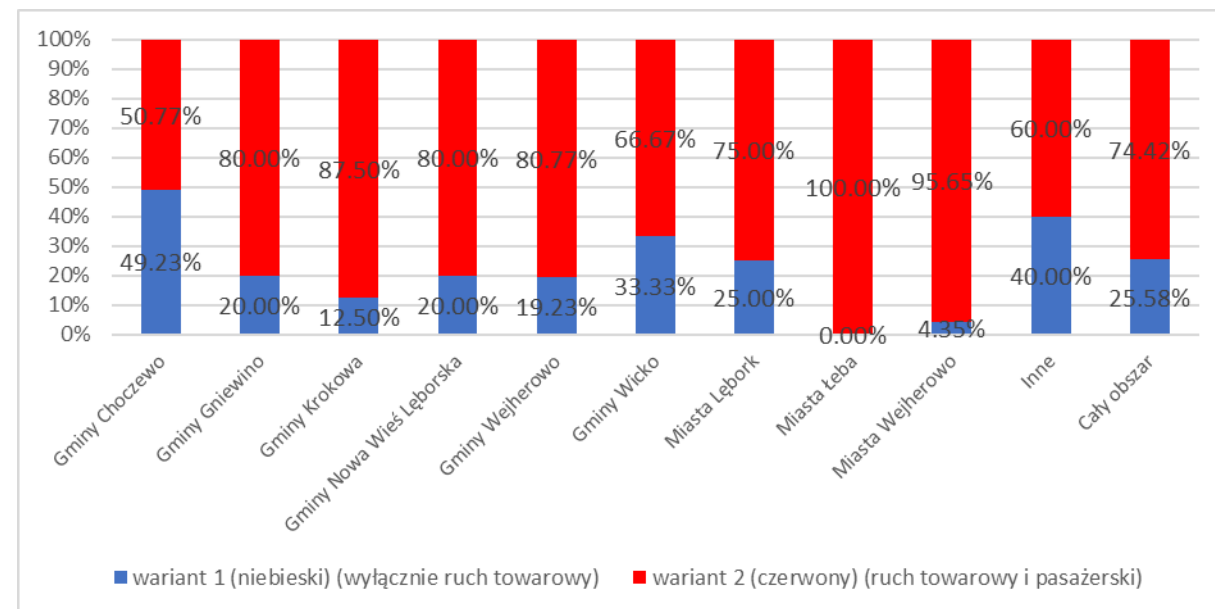
- Na pytanie „Który z niżej wymienionych wariantów linii kolejowych na odcinku Choczewo – Elektrownia ocenia Pani/Pan jako bardziej korzystny?“, 159 odpowiadających (36,98%) wybrało Wariant I, a 270 odpowiadających (63,02%) wybrało Wariant II;



Wyniki spotkań informacyjnych z mieszkańcami gmin

➤ Wyniki ankiety:

- Na pytanie „Który z niżej wymienionych wariantów linii kolejowych na odcinku Choczewo – Lębork ocenia Pani/Pan jako bardziej korzystny?“, 110 odpowiadających (25,58%) wybrało Wariant I, a 320 odpowiadających (74,42%) wybrało Wariant II;



Wyniki spotkań informacyjnych z mieszkańcami gmin

➤ Wyniki ankiety:

- Na pytanie „Jaka jest Pana/Pani opinia dotycząca wpływu budowy nowej linii kolejowej na rozwój regionu, przez który przebiega i jego okolic?”,
 - 118 o odpowiadających (27,31%) wybrało, że nowa linia kolejowa jest potrzebna i przyczyni się do rozwoju gminy;
 - 213 odpowiadających (49,31%) wybrało, że nowa linia kolejowa jest potrzebna i przyczyni się do rozwoju gminy, ale wymaga rozbudowy infrastruktury towarzyszącej;
 - 101 odpowiadających (23,38%) wybrało, że nowa linia kolejowa jest niepotrzebna i nie wpłynie na rozwój gminy;

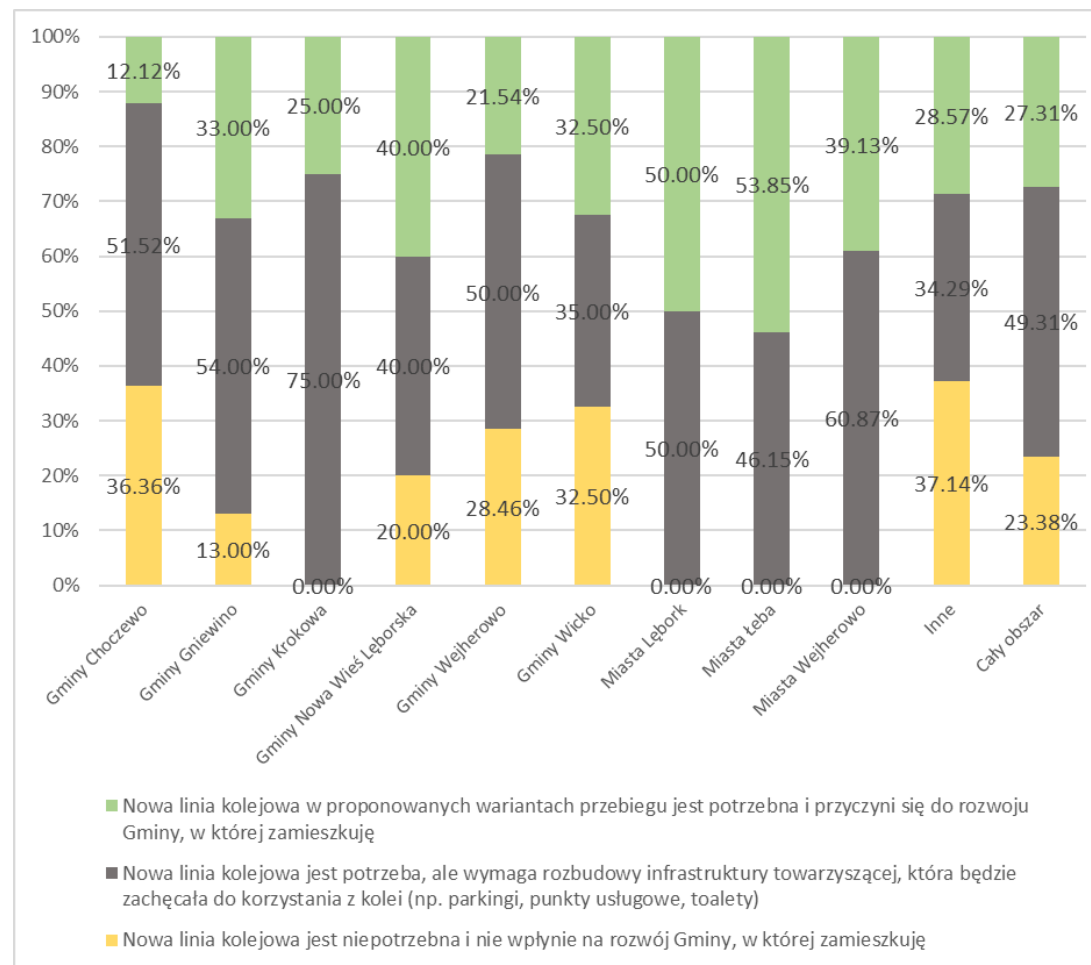
9

Jaka jest Pana/Pani opinia dotycząca wpływu budowy nowej linii kolejowej na rozwój regionu, przez który przebiega i jego okolic?

Nowa linia kolejowa w proponowanych wariantach przebiegu jest potrzebna i przyczyni się do rozwoju Gminy, w której zamieszkuje

Nowa linia kolejowa jest potrzebna, ale wymaga rozbudowy infrastruktury towarzyszącej, która będzie zachęcała do korzystania z kolei (np. parkingi, punkty usługowe, toalety)

Nowa linia kolejowa jest niepotrzebna i nie wpłynie na rozwój Gminy, w której zamieszkuje



Wyniki spotkań informacyjnych z mieszkańcami gmin

➤ Wyniki ankiety:

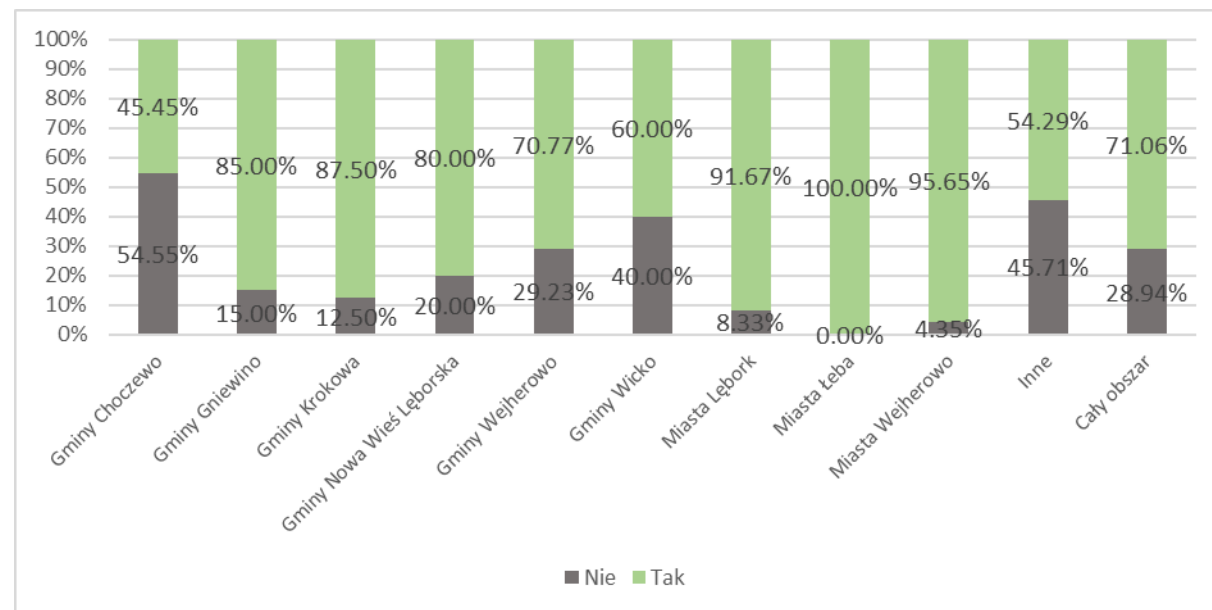
- Na pytanie „Czy Pani/Pana zdaniem budowa nowej linii kolejowej na odcinku Choczewo – Łeba wpłynie na rozwój turystyki w Państwa regionie?”, 307 odpowiadających (71,06%) wybrało „Tak”, a 125 odpowiadających (28,94%) wybrało „Nie”;

10

Czy Pani/Pana zdaniem budowa nowej linii kolejowej na odcinku Choczewo – Łeba wpłynie na rozwój turystyki w Państwa regionie? *

Tak

Nie



Wyniki spotkań informacyjnych z mieszkańcami gmin

➤ Wyniki ankiety:

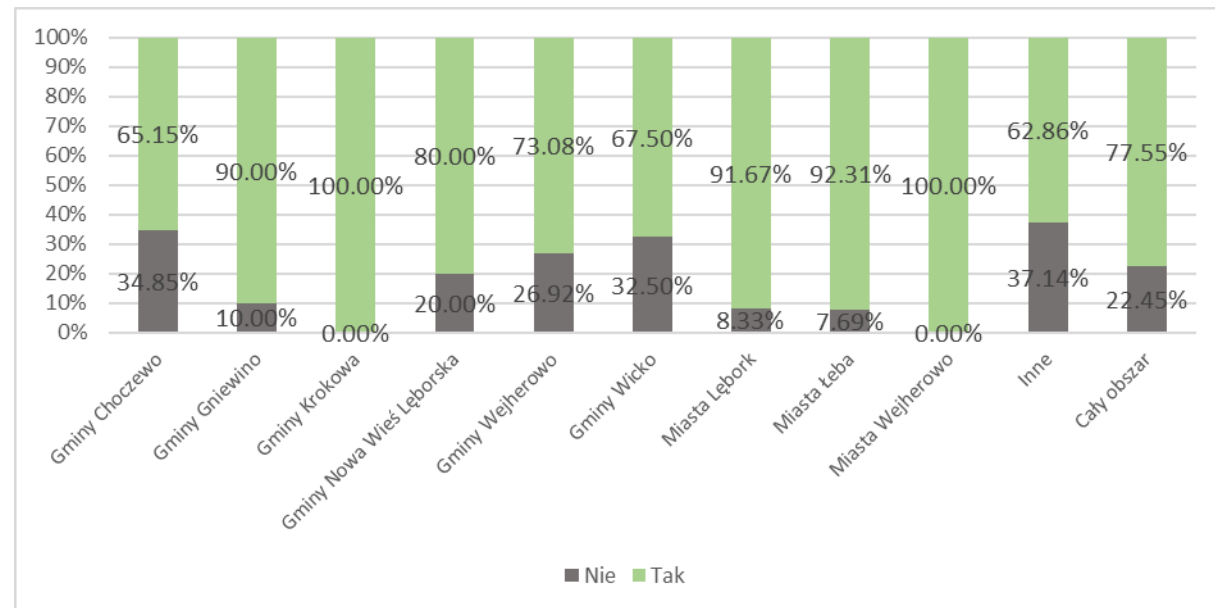
- Na pytanie „Czy widzi Pani/Pan potrzebę zorganizowania całorocznych przewozów pasażerskich kolejowych łączących Pani/Pana Gminę z Trójmiastem” 335 odpowiadających (77,55%) wybrało „Tak”, a 97 odpowiadających (22,45%) wybrało „Nie”

11

Czy widzi Pani/Pan potrzebę zorganizowania całorocznych przewozów pasażerskich kolejowych łączących Pani/Pana Gminę z Trójmiastem? *

Tak

Nie



Wyniki spotkań informacyjnych z mieszkańcami gmin

➤ Wyniki ankiety:

- Na pytanie „Czy widzi Pani/Pan potrzebę zorganizowania całorocznych przewozów pasażerskich kolejowych łączących Pani/Pana Gminę z Lęborkiem?” 272 odpowiadających (62,96%) wybrało „Tak”, a 160 odpowiadających (37,04%) wybrało „Nie”
- Mieszkańcy mogli wyrazić ewentualne uwagi

12

Czy widzi Pani/Pan potrzebę zorganizowania całorocznych przewozów pasażerskich kolejowych łączących Pani/Pana Gminę z Lęborkiem? *

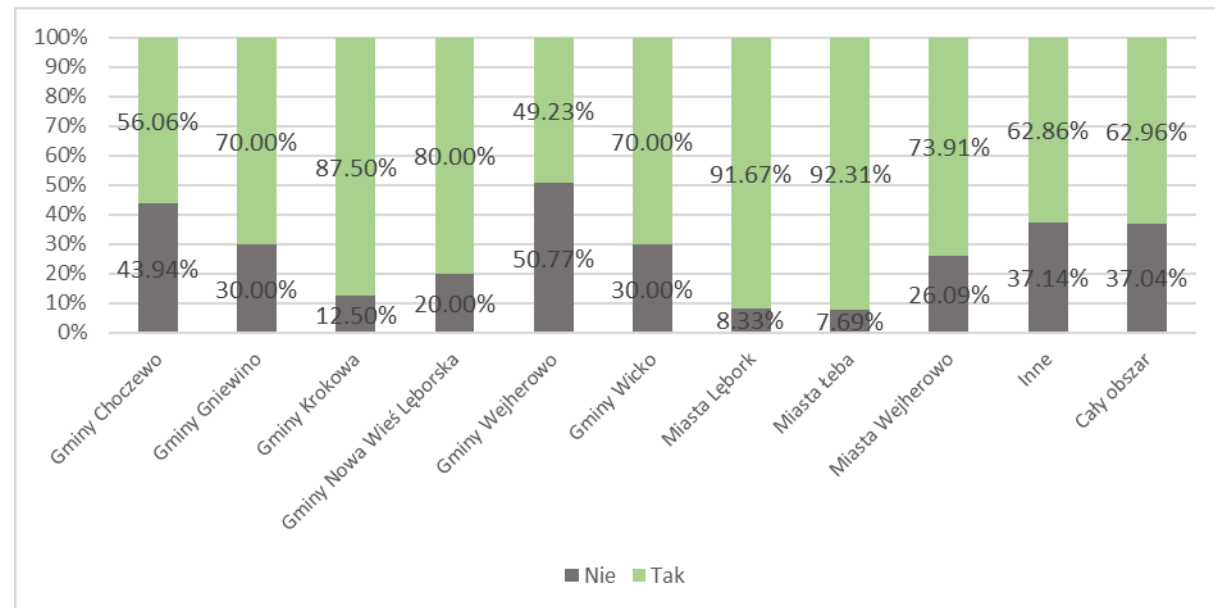
Tak

Nie

13

Ewentualne uwagi i wnioski dotyczące proponowanych rozwiązań projektowych w zakresie linii kolejowej:

Wprowadź odpowiedź

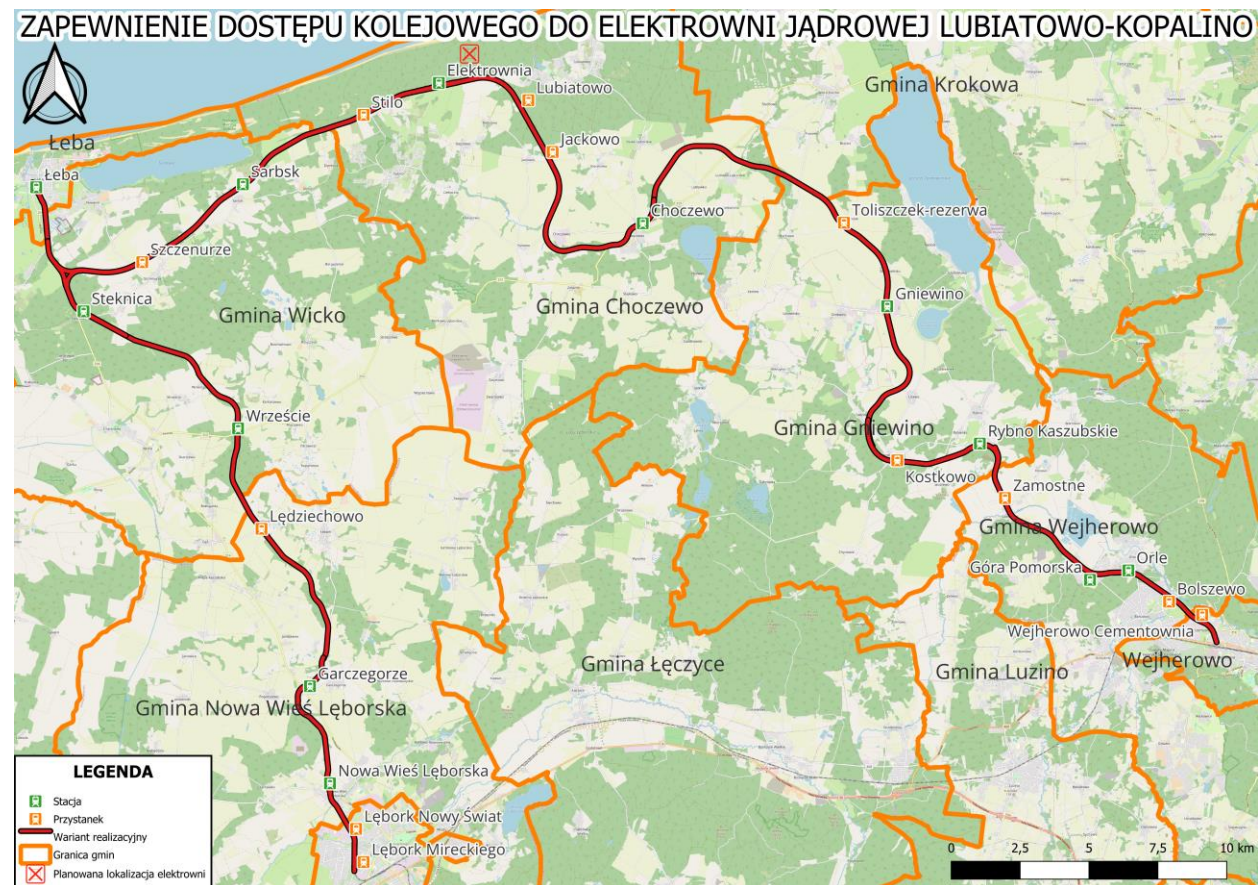


Wariant przyjęty do realizacji na etapie projektu budowlanego

➤ W oparciu o zgłoszone postulaty mieszkańców, którzy brali udział w konsultacjach społecznych, podjęto decyzje o zmianie trasy linii kolejowej na obszarze gminy Gniewino i Choczewo w zakresie maksymalnego wykorzystania istniejącego terenu kolejowego Ik 230.

➤ **Podstawowe informacje techniczne o wariantcie:**

- modernizacja linii kolejowych wraz z ich elektryfikacją: 230 na odcinku Wejherowo – Choczewo, 229 na odcinku Lębork – Łeba;
- budowa nowego fragmentu linii kolejowej nr 230 w miejscowości Choczewo poprzez elektrownię jądrową Lubiato – Kopalino, do połączenia z linią kolejowa nr 229 w rejonie stacji Steknica oraz budowa łącznicy do linii kolejowej nr 229 w kierunku Łeby;
- budowa i modernizacja 11 stacji i 13 przystanków osobowych oraz bocznic do elektrowni.



Wariant wybrany do realizacji na terenie gminy Choczewo na etapie projektu budowlanego

- Modernizacja i budowa linii kolejowej o długości ok. 22 km;
- Modernizacja i budowa 2 stacji, 3 przystanków osobowych oraz bocznic do elektrowni;
- Poprowadzenie przebiegu trasy linii kolejowej z maksymalnym wykorzystaniem terenu kolejowego;
- Modernizacja i budowa 6 przejazdów kolejowo-drogowych w poziomie szyny;
- Budowa 5 mostów kolejowych;
- Budowa 1 wiaduktu kolejowego;
- Budowa 1 wiaduktu drogowego;
- Budowa 2 przejść pod torami;



Dziękujemy za uwagę



PKP POLSKIE LINIE KOLEJOWE S.A.

Multiconsult
POLSKA

TGD





**POLSKIE
ELEKTROWNIE
JĄDROWE**

Dziękujemy za uwagę.

